




Dell™ Vostro™ 1014/1015 - Servicehåndbog

[Arbejde på computeren](#)
[Tilføjelse og genmontering af dele](#)
[Specifikationer](#)
[Diagnostisering](#)
[Systemopsætning](#)

Bemærk, forsigtig og advarsel

-  **OBS!** OBS! angiver vigtige oplysninger, som du kan bruge for at udnytte computeren optimalt.
-  **FORSIGTIG:** **FORSIGTIG** angiver mulig skade på hardware eller tab af data, hvis anvisningerne ikke bliver fulgt.
-  **ADVARSEL:** **ADVARSEL** angiver risiko for tingskade, legemsbeskadigelse eller dødsfald.

Hvis du købte en Dell™ n Series-computer er eventuelle referencer i dette dokument til Microsoft® Windows® styresystemerne ikke gældende.

Oplysningerne i dette dokument kan ændres uden varsel.
© 2009 Dell Inc. Alle rettigheder forbeholdes.

Enhver form for gengivelse af dette materiale, uden skriftlig tilladelse fra Dell Inc., er strengt forbudt.

Varemærker anvendt i denne tekst: *Dell*, *DELL* -logoet og *Vostro* er varemærker tilhørende Dell Inc.; *Intel*, *Celeron* og *Core* er enten varemærker eller registrerede varemærker tilhørende Intel Corporation. *Bluetooth* er et registreret varemærke, der ejes af Bluetooth SIG, Inc. og som bruges af Dell under licens. *Microsoft*, *Windows*, *Windows Vista* og startknappen *Windows Vista* er enten handelsmærker eller registrerede handelsmærker, der tilhører Microsoft Corporation i USA og/eller andre lande, *Adobe*, *Adobe* logoet og *Adobe Flash Player* er handelsmærker, der tilhører Adobe Systems Incorporated.

Andre varemærker og firmanavne kan være brugt i dette dokument til at henvise til enten de fysiske eller juridiske personer, som gør krav på mærkerne og navnene, eller til deres produkter. Dell Inc. fraskriver sig enhver tingslig rettighed, for så vidt angår varemærker og firmanavne, som ikke er deres egne.

November 2009 Rev. A00

[Tilbage til indholdssiden](#)

Adgangspanel

Dell™ Vostro™ 1014/1015 - Servicehåndbog

⚠ ADVARSEL: Før du arbejder med computerens indvendige dele, skal du læse de sikkerhedsinstruktioner, der fulgte med computeren. Se webstedet Regulatory Compliance på www.dell.com/regulatory_compliance for yderligere oplysninger om best practices angående sikkerhed.



Fjernelse af adgangspanelet

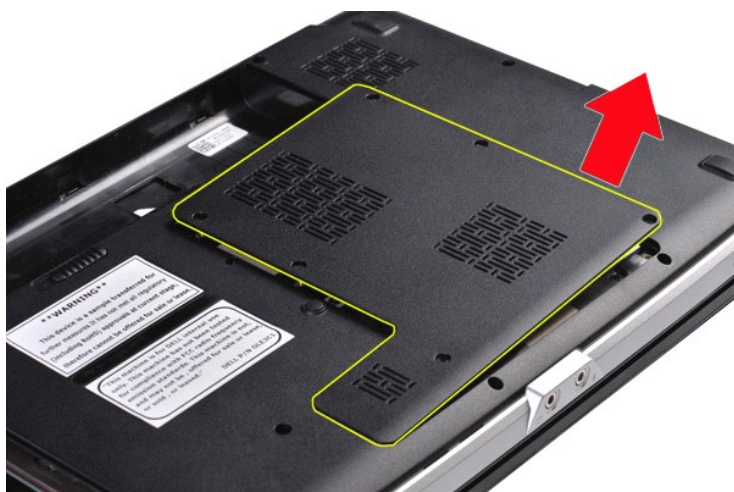
1. Følg procedurerne i [Før arbejde inde i computeren](#).
2. Fjern [batteriet](#) fra computeren.



3. Fjern de seks skruer, der fastgør adgangspanelet til computeren.



4. Fjern adgangspanelet fra computeren.



Genmontering af adgangspanelet

Udfør ovenstående trin i modsat rækkefølge for at genmontere adgangspanelet.

[Tilbage til indholdssiden](#)

[Tilbage til indholdssiden](#)

Batteri

Dell™ Vostro™ 1014/1015 - Servicehåndbog

⚠ ADVARSEL: Før du arbejder med computerens indvendige dele, skal du læse de sikkerhedsinstruktioner, der fulgte med computeren. Se webstedet Regulatory Compliance på www.dell.com/regulatory_compliance for yderligere oplysninger om best practices angående sikkerhed.



Fjernelse af batteriet

1. Følg procedurerne i [Før arbejde inde i computeren](#).



2. Vend computeren om, så bagsiden står mod dig.
3. Skub batteriets frigørelseslåse til den åbne position.



4. Løft harddisken ud af computeren.



Genmontering af batteriet

Udfør ovenstående trin i modsat rækkefølge for at genmontere batteriet.

[Tilbage til indholdssiden](#)

[Tilbage til indholdssiden](#)

Internt kort med trådløs Bluetooth®-teknologi

Dell™ Vostro™ 1014/1015 - Servicehåndbog

⚠ ADVARSEL: Før du arbejder med computerens indvendige dele, skal du læse de sikkerhedsinstruktioner, der fulgte med computeren. Se webstedet Regulatory Compliance på www.dell.com/regulatory_compliance for yderligere oplysninger om best practices angående sikkerhed.

Fjernelse af det trådløse Bluetooth-kort



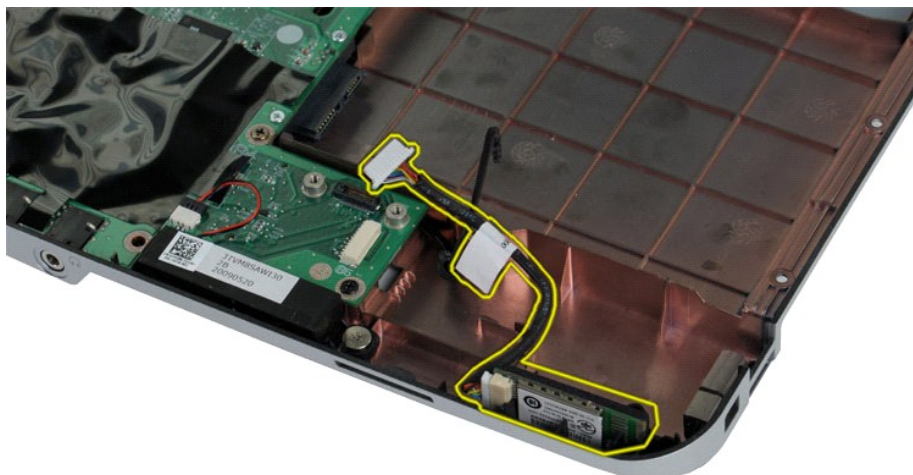
1. Følg procedurerne i [Før arbejde inde i computeren](#).
2. Fjern [batteriet](#).
3. Fjern [adgangspanelet](#).
4. Fjern [harddisken](#).
5. Fjern [WLAN-kortet](#).
6. Fjern [kontrolpaneldækslet](#).
7. Fjern [tastaturet](#).
8. Fjern [skærmmodulet](#).
9. Fjern [håndfladestøtten](#).
10. Fjern [I/O-kortet](#).



11. Afbryd kablet til Bluetooth-kortet fra stikket på systemkortet.



12. Frigør kablet til Bluetooth-kortet fra føringsrillen, og løft Bluetooth-kortet ud for at fjerne det fra computeren.



Genmontering af Bluetooth-kortet

Udfør ovenstående trin i modsat rækkefølge for at genmontere Bluetooth-kortet.

[Tilbage til indholdssiden](#)

[Tilbage til indholdssiden](#)

Møntcellebatteri

Dell™ Vostro™ 1014/1015 - Servicehåndbog

⚠ ADVARSEL: Før du arbejder med computerens indvendige dele, skal du læse de sikkerhedsinstruktioner, der fulgte med computeren. Se webstedet Regulatory Compliance på www.dell.com/regulatory_compliance for yderligere oplysninger om best practices angående sikkerhed.

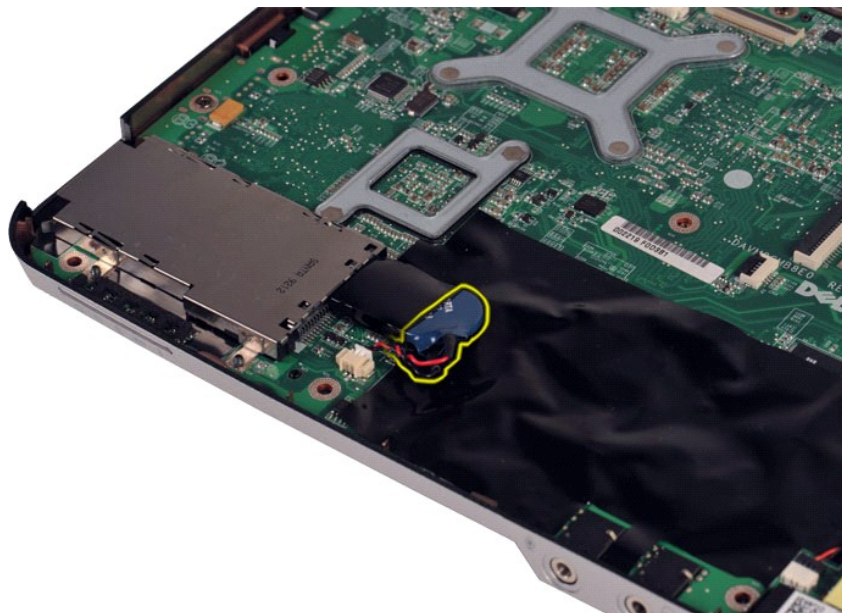
Fjernelse af møntcellebatteriet



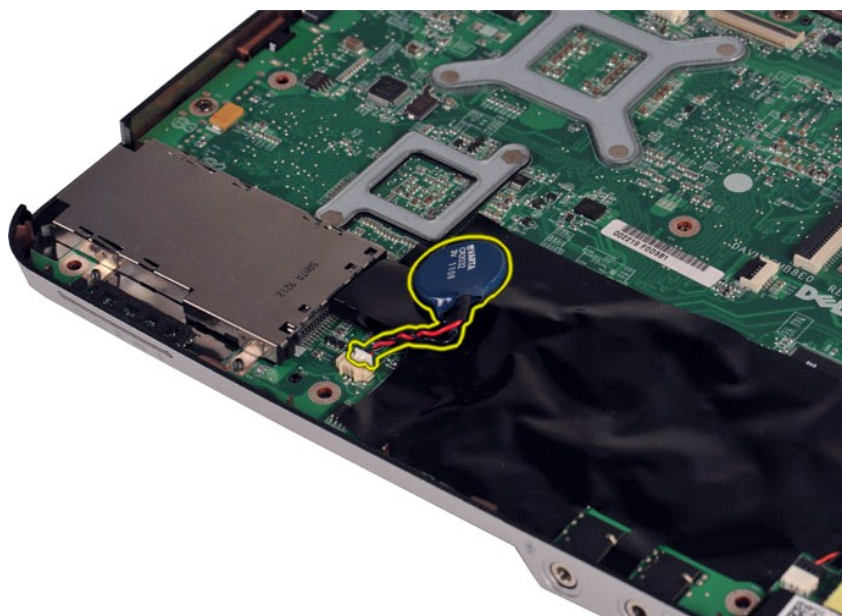
1. Følg procedurerne i [Før arbejde inde i computeren](#).
2. Fjern [batteriet](#).
3. Fjern [adgangspanelet](#).
4. Fjern [harddisken](#).
5. Fjern [WLAN-kortet](#).
6. Fjern [kontrolpaneldækslet](#).
7. Fjern [tastaturet](#).
8. Fjern [skærmmodulet](#).
9. Fjern [håndfladestøtten](#).



10. Træk møntcellebatteriet ud af plastiklommen.



11. Afbryd møntcellebatteriets kabel fra stikket på systemkortet, og løft møntcellebatteriet ud for at fjerne det fra computeren.



Genmontering af møntcellebatteriet

Udfør ovenstående trin i modsat rækkefølge for at genmontere møntcellebatteriet.

[Tilbage til indholdssiden](#)

[Tilbage til indholdssiden](#)

Kontrolpaneldæksel

Dell™ Vostro™ 1014/1015 - Servicehåndbog

⚠ ADVARSEL: Før du arbejder med computerens indvendige dele, skal du læse de sikkerhedsinstruktioner, der fulgte med computeren. Se webstedet Regulatory Compliance på www.dell.com/regulatory_compliance for yderligere oplysninger om best practices angående sikkerhed.

• [Vostro 1014](#)

• [Vostro 1015](#)

Vostro 1014



Fjernelse af kontrolpaneldækslet

1. Følg procedurerne i [Før arbejde inde i computeren](#).
2. Fjern [batteriet](#).



3. Fjern de tre skruer til kontrolpaneldækslet fra bunden af computeren.



4. Indsæt en plastikpen for at frigøre de fire kontrolpaneldækselklips inde i batteriet.



5. Vend computeren om, og åbn skærmen.
6. Fjern kontrolpaneldækslet fra computeren.



Genmontering af kontrolpaneldækslet

Udfør ovenstående trin i modsat rækkefølge for at genmontere kontrolpaneldækslet.

Vostro 1015



Fjernelse af kontrolpaneldækslet

1. Følg procedurerne i [Før arbejde inde i computeren](#).
2. Fjern [batteriet](#).



3. Fjern de otte skruer til kontrolpaneldækslet fra bunden af computeren.



4. Vend computeren om, og åbn skærmen.
5. Fjern kontrolpaneldækslet fra computeren.



Genmontering af kontrolpaneldækslet

Udfør ovenstående trin i modsat rækkefølge for at genmontere kontrolpaneldækslet.

[Tilbage til indholdssiden](#)

[Tilbage til indholdssiden](#)

Processorblæser

Dell™ Vostro™ 1014/1015 - Servicehåndbog

⚠ ADVARSEL: Før du arbejder med computerens indvendige dele, skal du læse de sikkerhedsinstruktioner, der fulgte med computeren. Se webstedet Regulatory Compliance på www.dell.com/regulatory_compliance for yderligere oplysninger om best practices angående sikkerhed.

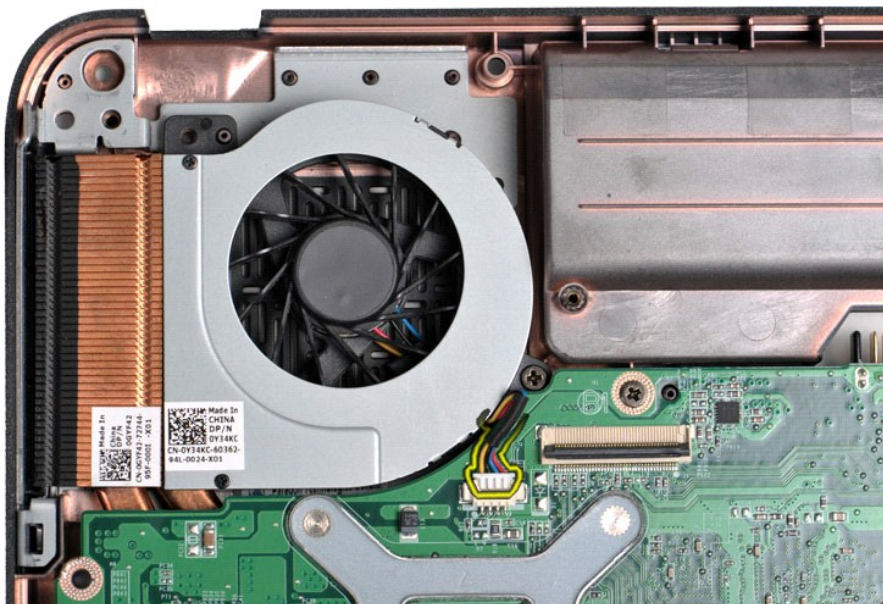
Fjernelse af processorblæseren



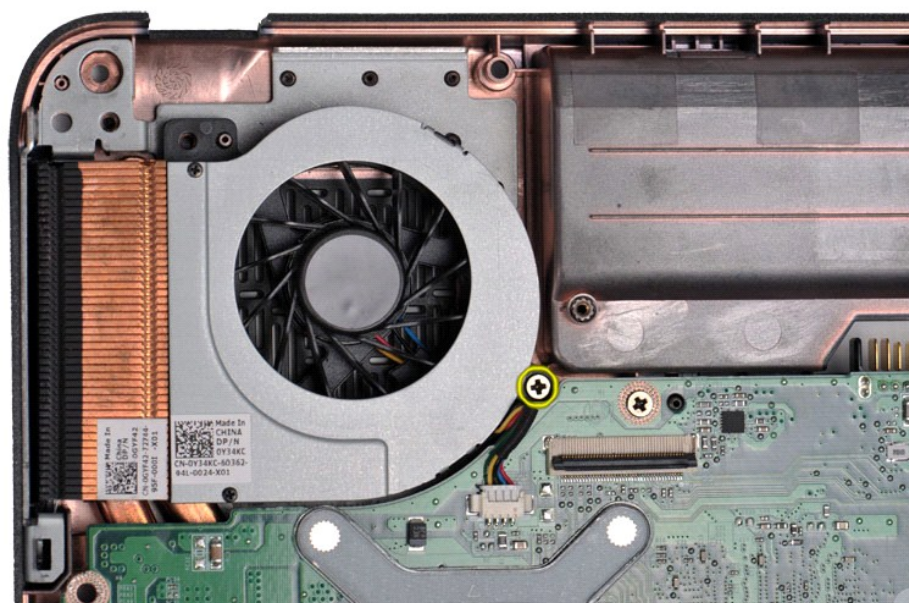
1. Følg procedurerne i [Før arbejde inde i computeren](#).
2. Fjern [batteriet](#).
3. Fjern [adgangspanelet](#).
4. Fjern [harddisken](#).
5. Fjern [WLAN-kortet](#).
6. Fjern [kontrolpaneldækslet](#).
7. Fjern [tastaturet](#).
8. Fjern [skærmmodulet](#).
9. Fjern [håndfladestøtten](#).



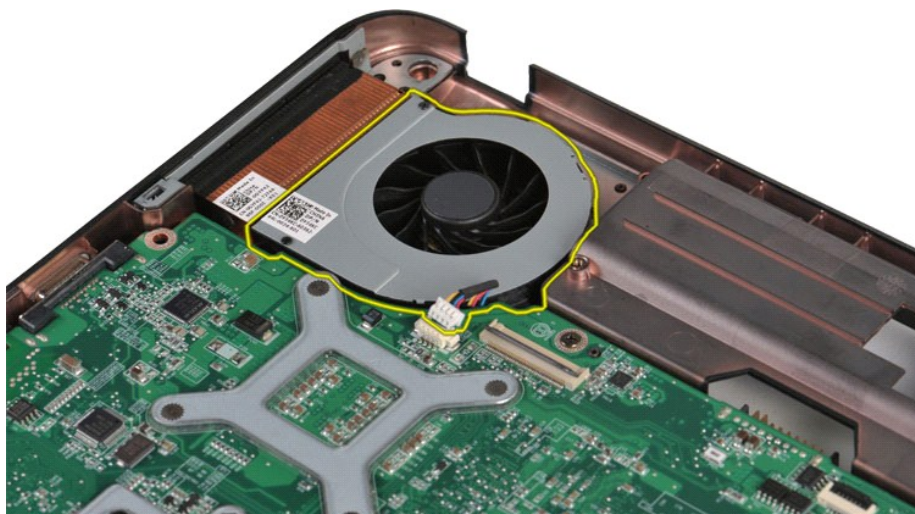
10. Afbryd kablet til processorblæseren fra stikket på systemkortet.



11. Fjern den skrue, som fastgør processorblæseren på computeren.



12. Løft processorblæseren ud af computeren.



Genmontering af processorblæseren

Udfør ovenstående trin i modsat rækkefølge for at genmontere processorblæseren.

[Tilbage til indholdssiden](#)

[Tilbage til indholdssiden](#)

ExpressCard

Dell™ Vostro™ 1014/1015 - Servicehåndbog

⚠ ADVARSEL: Før du arbejder med computerens indvendige dele, skal du læse de sikkerhedsinstruktioner, der fulgte med computeren. Se webstedet Regulatory Compliance på www.dell.com/regulatory_compliance for yderligere oplysninger om best practices angående sikkerhed.



Fjernelse af ExpressCard

1. Følg procedurerne i [Før arbejde inde i computeren](#).



2. Tryk på ExpressCard for at frigøre det fra stikket i computeren.



3. Skub ExpressCard fra computeren.



Genmontering af ExpressCard

Udfør ovenstående trin i modsat rækkefølge for at genmontere ExpressCard.

[Tilbage til indholdssiden](#)

[Tilbage til indholdssiden](#)

Harddisk

Dell™ Vostro™ 1014/1015 - Servicehåndbog

⚠ ADVARSEL: Før du arbejder med computerens indvendige dele, skal du læse de sikkerhedsinstruktioner, der fulgte med computeren. Se webstedet Regulatory Compliance på www.dell.com/regulatory_compliance for yderligere oplysninger om best practices angående sikkerhed.

- [Fjernelse af harddiskmodulet](#)
- [Genmontering af harddiskmodulet](#)
- [Fjernelse af harddiskbeslaget](#)
- [Genmontering af harddiskbeslaget](#)
- [Fjernelse af harddiskens mellemkort](#)
- [Genmontering af harddiskens mellemkort](#)

Fjernelse af harddiskmodulet



1. Følg procedurerne i [Før arbejde inde i computeren](#).
2. Fjern [batteriet](#).
3. Fjern [adgangspanelet](#).



4. Fjern de fire skruer, der fastgør harddiskmodulet til computeren.



5. Træk mylarflisen mod harddiskmodulet for at frigøre harddiskens mellemkort fra stikket på systemkortet.
6. Løft harddiskmodulet ud af computeren.



Genmontering af harddiskmodulet

Udfør ovenstående trin i modsat rækkefølge for at genmontere harddiskmodulet i computeren.

Fjernelse af harddiskbeslaget



1. Følg procedurerne i [Før arbejde inde i computeren](#).
2. Fjern [batteriet](#).
3. Fjern [adgangspanelet](#).
4. Fjern [harddisken](#).



5. Fjern de fire skruer, to på hver side af beslaget, som fastgør harddisken til harddiskbeslaget.



6. Løft beslaget fra harddisken.



Genmontering af harddiskbeslaget

Udfør ovenstående trin i modsat rækkefølge for at genmontere harddisken i harddiskbeslaget.

Fjernelse af harddiskens mellemkort



1. Følg procedurerne i [Før arbejde inde i computeren](#).
2. Fjern [batteriet](#).
3. Fjern [adgangspanelet](#).
4. Fjern [harddisken](#).



5. Fjern harddiskens mellemkort fra harddisken ved at trække forsigtigt.



Genmontering af harddiskens mellemkort

Udfør ovenstående trin i modsat rækkefølge for at genmontere harddiskens mellemkort.

[Tilbage til indholdssiden](#)

[Tilbage til indholdssiden](#)

Kølelegeme

Dell™ Vostro™ 1014/1015 - Servicehåndbog

⚠ ADVARSEL: Før du arbejder med computerens indvendige dele, skal du læse de sikkerhedsinstruktioner, der fulgte med computeren. Se webstedet Regulatory Compliance på www.dell.com/regulatory_compliance for yderligere oplysninger om best practices angående sikkerhed.

Fjernelse af køleanordningen



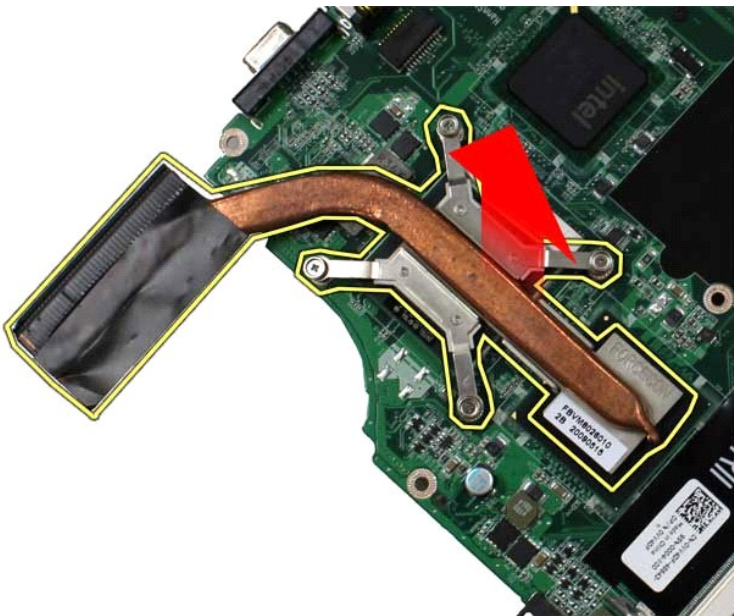
1. Følg procedureerne i [Før arbejde inde i computeren](#).
2. Fjern [ExpressCard](#) (hvis det er relevant).
3. Fjern [hukommelseskortet](#) (hvis det er relevant).
4. Fjern [batteriet](#).
5. Fjern [adgangspanelet](#).
6. Fjern [harddisken](#).
7. Fjern [hukommelsesmodulerne](#).
8. Fjern [WLAN-kortet](#).
9. Fjern [kontrolpaneldækslet](#).
10. Fjern [tastaturet](#).
11. Fjern [skærmmodulet](#).
12. Fjern [håndfladestøtten](#).
13. Fjern [processorblæseren](#).
14. Fjern [I/O-kortet](#).
15. Fjern det [trådløse Bluetooth-kort](#).
16. Fjern [systemkortet](#), og læg systemkortet på en ren, tør overflade.



17. Brug den på nedenstående tegning markerede rækkefølge for at løsne de fire skruer, der fastgør kølelement til systemkortet.



18. Fjern kølelegemet fra systemkortet.



Genmontering af kølelegemet

Udfør ovenstående trin i modsat rækkefølge for at genmontere kølelegemet.

[Tilbage til indholdssiden](#)

[Tilbage til indholdssiden](#)

I/O-kort

Dell™ Vostro™ 1014/1015 - Servicehåndbog

⚠ ADVARSEL: Før du arbejder med computerens indvendige dele, skal du læse de sikkerhedsinstruktioner, der fulgte med computeren. Se webstedet Regulatory Compliance på www.dell.com/regulatory_compliance for yderligere oplysninger om best practices angående sikkerhed.

Fjernelse af I/O-kort



1. Følg procedurerne i [Før arbejde inde i computeren](#).
2. Fjern [batteriet](#).
3. Fjern [adgangspanelet](#).
4. Fjern [harddisken](#).
5. Fjern [Wi-Fi-kortet](#).
6. Fjern [kontrolpanel-dækslet](#).
7. Fjern [tastaturet](#).
8. Fjern [skærmmodul](#).
9. Fjern [håndfladestøtten](#).



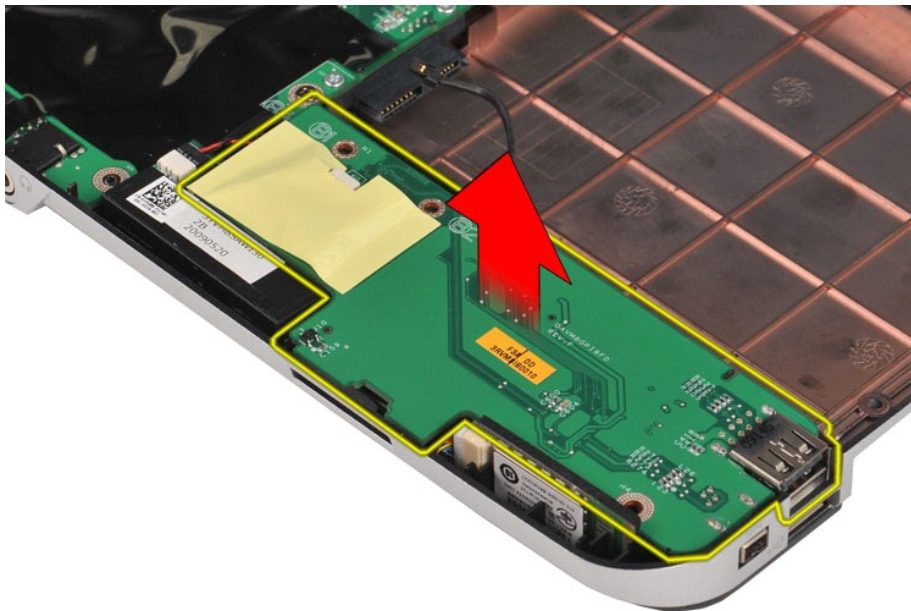
10. Fjern de to skruer, som fastgør I/O-kortet på kabinettet.



11. Kobl modemkablet fra stikket på I/O-kortet.



12. Løft I/O-kortet for at fjerne det fra computeren.



Genmontering af I/O-kortet

Udfør ovenstående trin i modsat rækkefølge for at genmontere I/O-kortet.

[Tilbage til indholdssiden](#)

[Tilbage til indholdssiden](#)

Tastaturet

Dell™ Vostro™ 1014/1015 - Servicehåndbog

⚠ ADVARSEL: Før du arbejder med computerens indvendige dele, skal du læse de sikkerhedsinstruktioner, der fulgte med computeren. Se webstedet Regulatory Compliance på www.dell.com/regulatory_compliance for yderligere oplysninger om best practices angående sikkerhed.

Fjernelse af tastaturet




1. Følg procedurerne i [Før arbejde inde i computeren](#).
2. Fjern [batteriet](#).
3. Fjern [kontrolpaneldækslet](#).



4. Fjern de to skruer, som holder tastaturet fast til computeren.

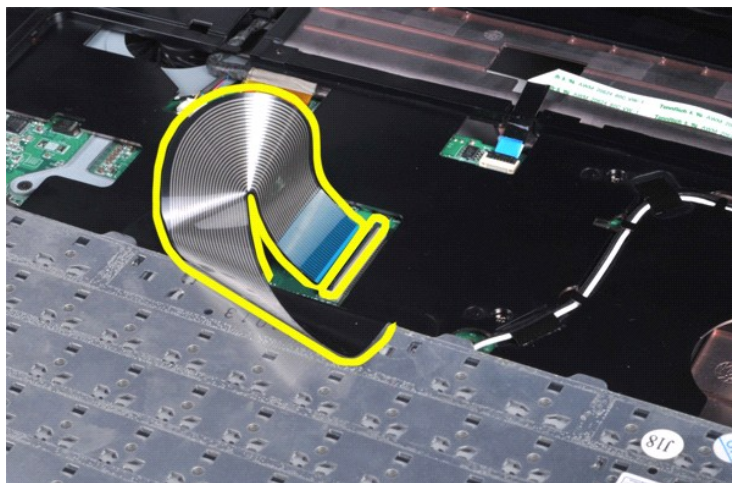


5. Vend tastaturet om, og læg det på håndledsstøtten.

 **OBS!** Løft tastaturet forsigtigt, så du ikke trækker i tastaturkablet.



6. Roter tastaturets dataclip for at frigøre tastaturkablet fra stikket på systemkortet.



7. Fjern tastaturet fra computeren.



Genmontering af tastaturet

Udfør ovenstående trin i modsat rækkefølge for at genmontere tastaturet.

[Tilbage til indholdssiden](#)

[Tilbage til indholdssiden](#)

Skærm

Dell™ Vostro™ 1014/1015 - Servicehåndbog

⚠ ADVARSEL: Før du arbejder med computerens indvendige dele, skal du læse de sikkerhedsinstruktioner, der fulgte med computeren. Se webstedet Regulatory Compliance på www.dell.com/regulatory_compliance for yderligere oplysninger om best practices angående sikkerhed.

- [Fjernelse af skærmmodulet](#)
- [Genmontering af skærmmodulet](#)
- [Fjernelse af skærmrammen](#)
- [Genmontering af skærmrammen](#)
- [Fjernelse af LED-skærmpanelet](#)
- [Genmontering af LED-skærmpanelet](#)
- [Fjernelse af skærmkamera](#)
- [Genmontering af skærmkamera](#)
- [Fjernelse af skærminverterkablet](#)
- [Genmontering af skærminverterkablet](#)

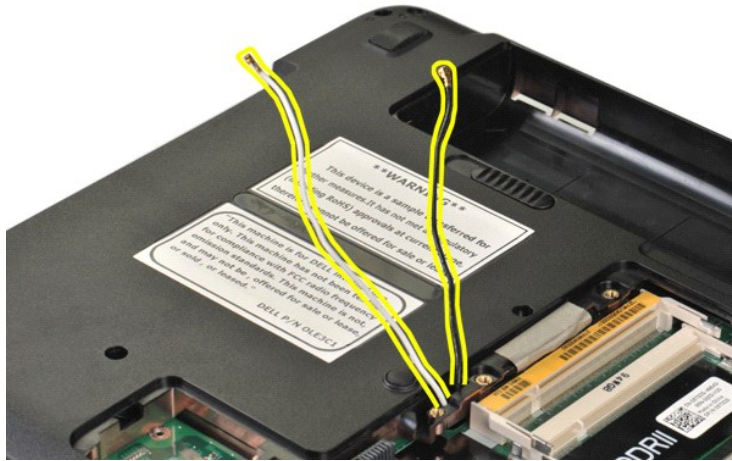
Fjernelse af skærmmodulet



1. Følg procedurerne i [Før arbejde inde i computeren](#).
2. Fjern [batteriet](#).
3. Fjern [adgangspanelet](#).
4. Fjern [harddisken](#).
5. Fjern [WLAN-kortet](#).
6. Fjern [kontrolpaneldækslet](#).
7. Fjern [tastaturet](#).



8. Afbryd de trådløse kabler.



9. Fjern de to skruer, der fastgør skærmmodulet til bunden af computerbasen.



10. Vend computeren, så højre side er opad, og åbn skærmen.



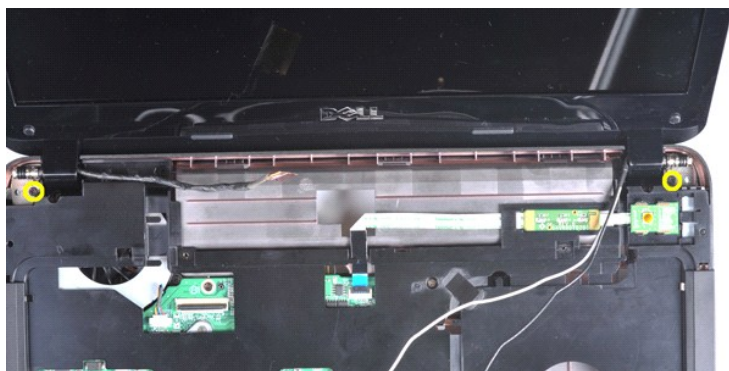
11. Fjern det trådløse kabel fra føringsskinneerne.



12. Roter skærminverterkablets klip for at afbryde skærminverterkablet.



13. Fjern de to skruer, der fastgør skærmmodulet til toppen af computerbasen.



14. Løft skærmmodulet ud af computeren. Sørg for, at alle kabler fjernes forsigtigt fra computeren.



Genmontering af skærmmodulet.

Udfør ovenstående trin i modsat rækkefølge for at genmontere skærmmodulet.

Fjernelse af skærmrammen



1. Følg procedurerne i [Før arbejde inde i computeren](#).
2. Fjern [batteriet](#).
3. Fjern [adgangspanelet](#).
4. Fjern [harddisken](#).
5. Fjern [WLAN-kortet](#).
6. Fjern [kontrolpaneldækslet](#).
7. Fjern [tastaturet](#).
8. Fjern [skærmmodulet](#).



9. Brug en plastikpen til at fjerne de seks gummiskruedækslet fra skærmmodulet.



10. Fjern de seks skruer fra skærmmodulet.



11. Fjern skærmrammen.



Genmontering af skærmrammen

Udfør ovenstående trin i modsat rækkefølge for at genmontere skærmrammen i skærmmodulet.

Fjernelse af LED-skærmpanelet



1. Følg procedurerne i [Før arbejde inde i computeren](#).
2. Fjern [batteriet](#).
3. Fjern [adgangspanelet](#).
4. Fjern [harddisken](#).
5. Fjern [WLAN-kortet](#).
6. Fjern [kontrolpaneldækslet](#).
7. Fjern [tastaturet](#).

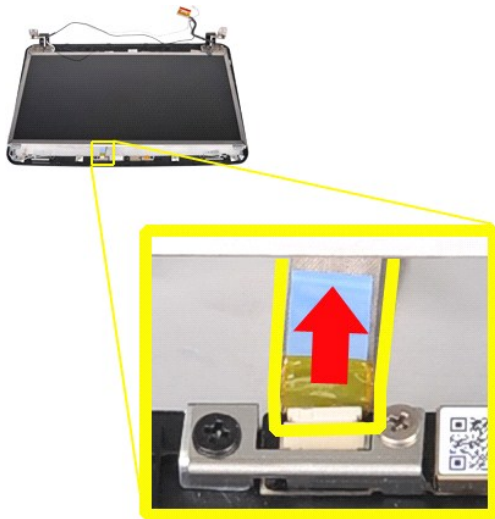
8. Fjern [skærmmodulet](#).
9. Fjern [skærmrammen](#).



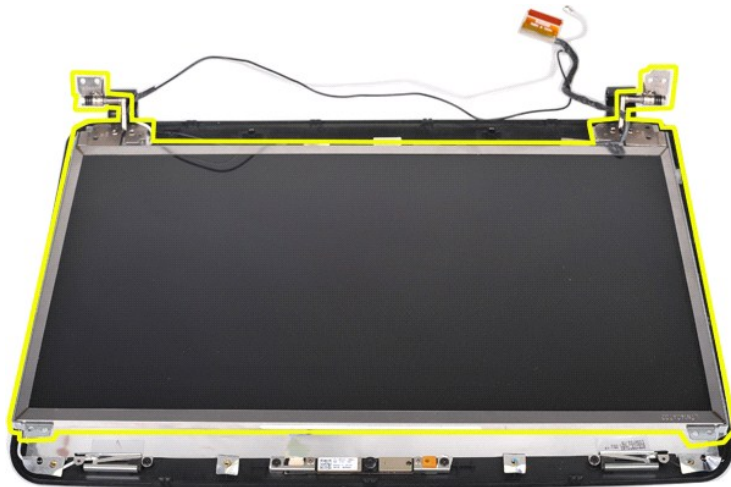
10. Fjern de fire skruer, der fastgør skærmpanelet skærmmodulet.



11. Afbryd skærmkameraets kabel.



12. Løft skærm-LED-panelet af skærmmodulet.



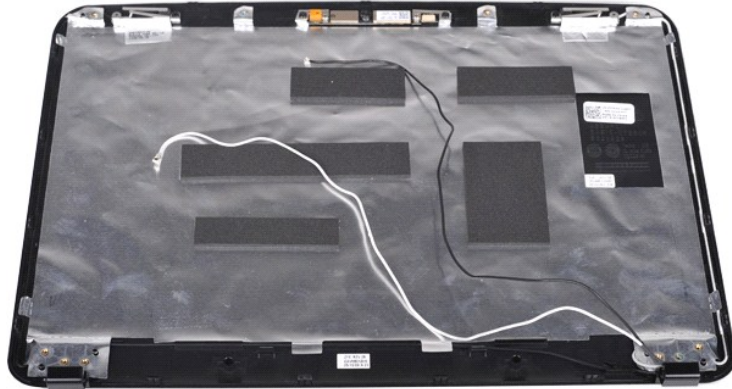
Genmontering af LED-skærmpanelet

Udfør ovenstående trin i modsat rækkefølge for at genmontere LED-skærmpanelet.

Fjernelse af skærmmkamera



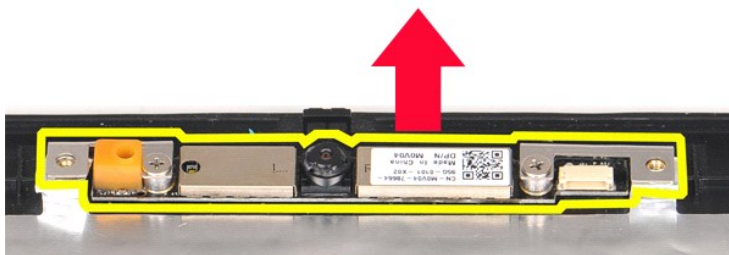
1. Følg procedurerne i [Før arbejde inde i computeren](#).
2. Fjern [batteriet](#).
3. Fjern [adgangspanelet](#).
4. Fjern [harddisken](#).
5. Fjern [WLAN-kortet](#).
6. Fjern [kontrolpaneldækslet](#).
7. Fjern [tastaturet](#).
8. Fjern [skærmmodulet](#).
9. Fjern [skærmrammen](#).
10. Fjern [skærm-LED-panelet](#).



11. Fjern de to skruer, der fastgør skærnkameraet til skærmmodulet.



12. Løft skærnkameraet ud af skærmmodulet.



13. Fjern de to skruer, der fastgør beslaget til skærnkameraet.



Genmontering af skærnkamera

Udfør ovenstående trin i modsat rækkefølge for at genmontere skærnkameraet i beslagene og derfra til skærmmodulet.

Fjernelse af skærminverterkablet



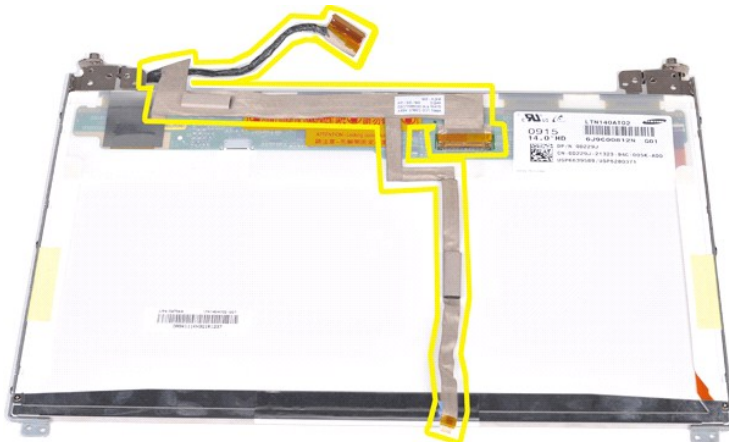
1. Følg procedurerne i [Før arbejde inde i computeren](#).
2. Fjern [batteriet](#).
3. Fjern [adgangspanelet](#).
4. Fjern [hårddisken](#).
5. Fjern [WLAN-kortet](#).
6. Fjern [kontrolpaneldækslet](#).
7. Fjern [tastaturet](#).
8. Fjern [skærmmodulet](#).
9. Fjern [skærmrammen](#).
10. Fjern [skærm-LED-panelet](#).



11. Fjern de to skruer, der fastgør skærnkameraet på skærmens LED-panel.



12. Frigør og fjern skærminverterkablet fra skærm-LED-panelet forsigtigt.



Genmontering af skærminverterkablet

Udfør ovenstående trin i modsat rækkefølge for at genmontere skærminverterkablet.

[Tilbage til indholdssiden](#)

[Tilbage til indholdssiden](#)

Systemkort

Dell™ Vostro™ 1014/1015 - Servicehåndbog

⚠ ADVARSEL: Før du arbejder med computerens indvendige dele, skal du læse de sikkerhedsinstruktioner, der fulgte med computeren. Se webstedet Regulatory Compliance på www.dell.com/regulatory_compliance for yderligere oplysninger om best practices angående sikkerhed.

• [Vostro 1014](#)

• [Vostro 1015](#)

Vostro 1014

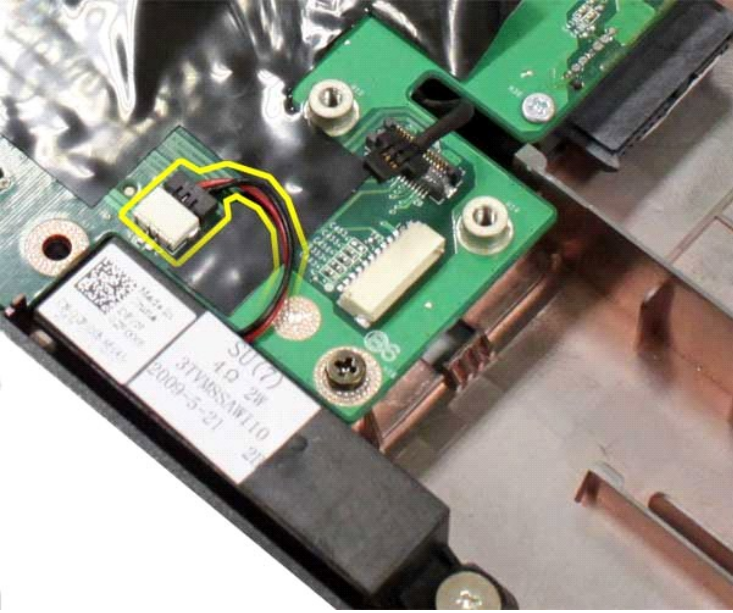
Fjernelse af systemkortet



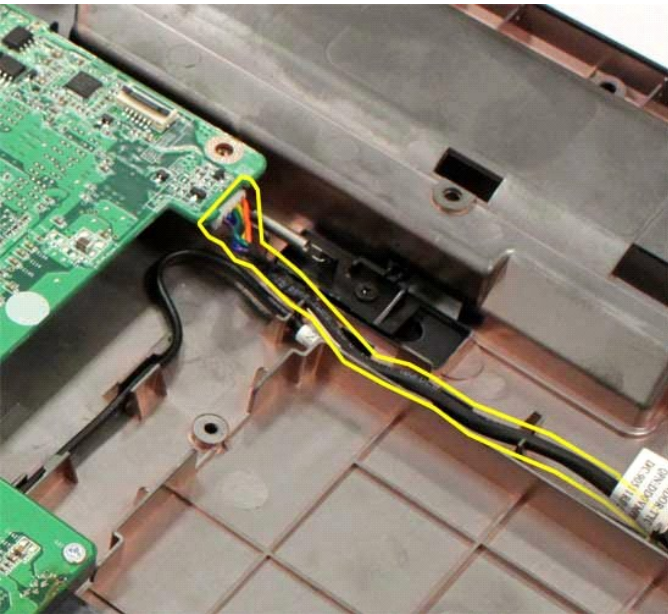
1. Følg procedurene i [Før arbejde inde i computeren](#).
2. Fjern [ExpressCard](#).
3. Fjern [hukommelseskortet](#).
4. Fjern [batteriet](#).
5. Fjern [adgangspanelet](#).
6. Fjern [harddisken](#).
7. Fjern [hukommelsesmodulerne](#).
8. Fjern [WLAN-kortet](#).
9. Fjern [kontrolpaneldækslet](#).
10. Fjern [tastaturet](#).
11. Fjern [skærmmodulet](#).
12. Fjern [håndfladestøtten](#).
13. Fjern [processorblæseren](#).
14. Fjern [I/O-kortet](#).
15. Fjern det [trådløse Bluetooth-kort](#).



16. Afbryd højttalerkablerne fra systemkortet.



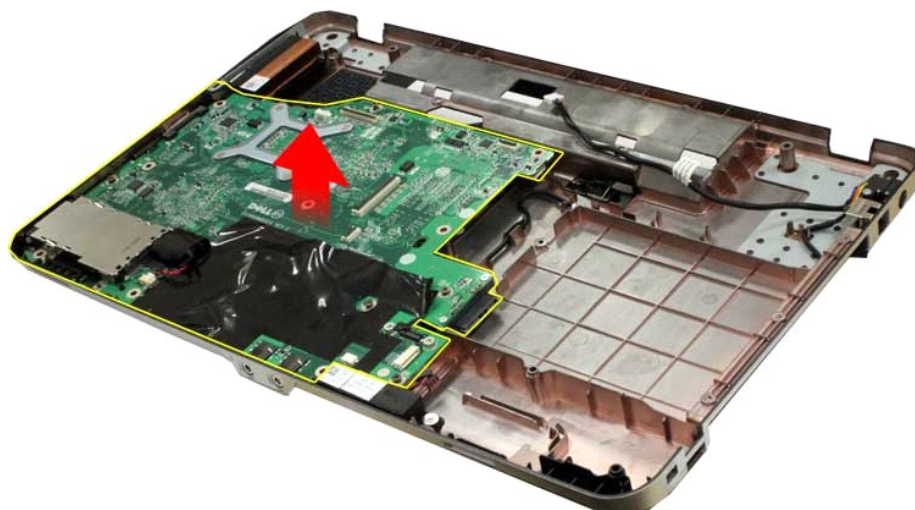
17. Fjern strømforsyningskablet fra systemkortet.



18. Fjern de fem skruer, der fastgør systemkortet til computerkabinettet.



19. Løft systemkortet op og væk fra computerkabinettet.



Genmontering af systemkortet

Udfør ovenstående trin i modsat rækkefølge for at genmontere systemkortet.

Vostro 1015



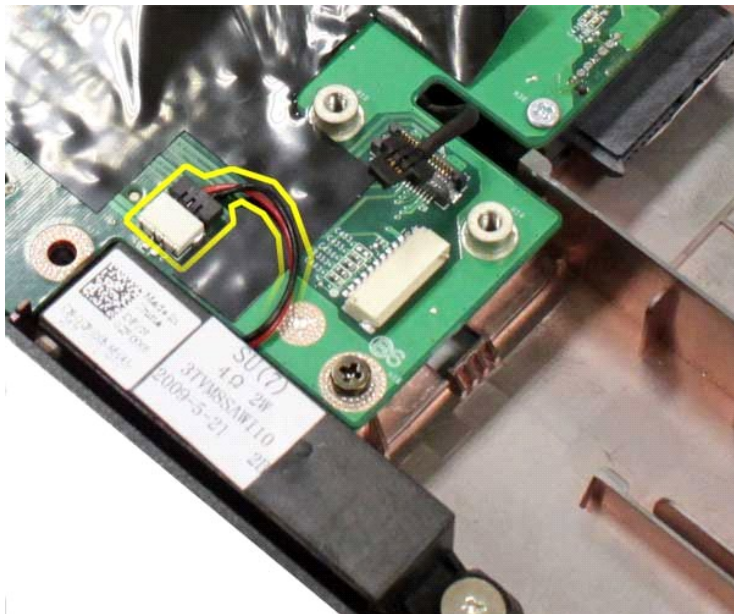
Fjernelse af systemkortet

1. Følg procedurerne i [Før arbejde inde i computeren](#).

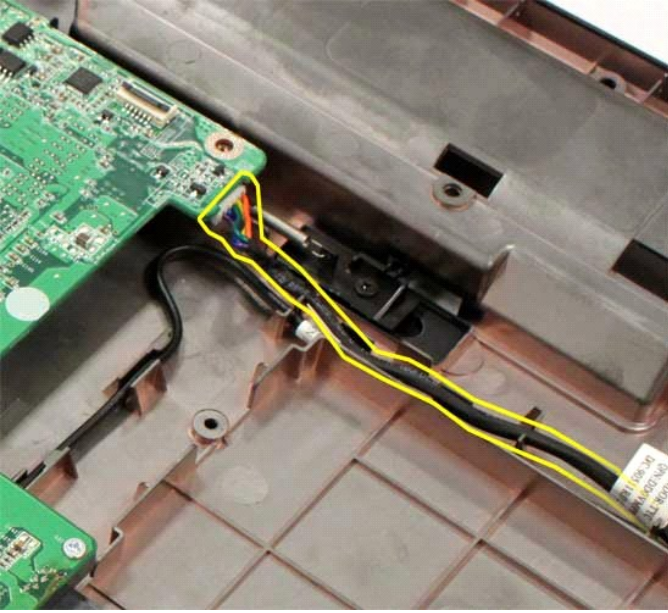
2. Fjern [ExpressCard](#).
3. Fjern [hukommelseskortet](#).
4. Fjern [batteriet](#).
5. Fjern [adgangspanelet](#).
6. Fjern [harddisken](#).
7. Fjern [hukommelsesmodulerne](#).
8. Fjern [WLAN-kortet](#).
9. Fjern [kontrolpaneldækslet](#).
10. Fjern [tastaturet](#).
11. Fjern [skærmmodulet](#).
12. Fjern [håndfladestøtten](#).
13. Fjern [processorblæseren](#).
14. Fjern [I/O-kortet](#).
15. Fjern det [trådløse Bluetooth-kort](#).



16. Afbryd højttalerkablerne fra systemkortet.



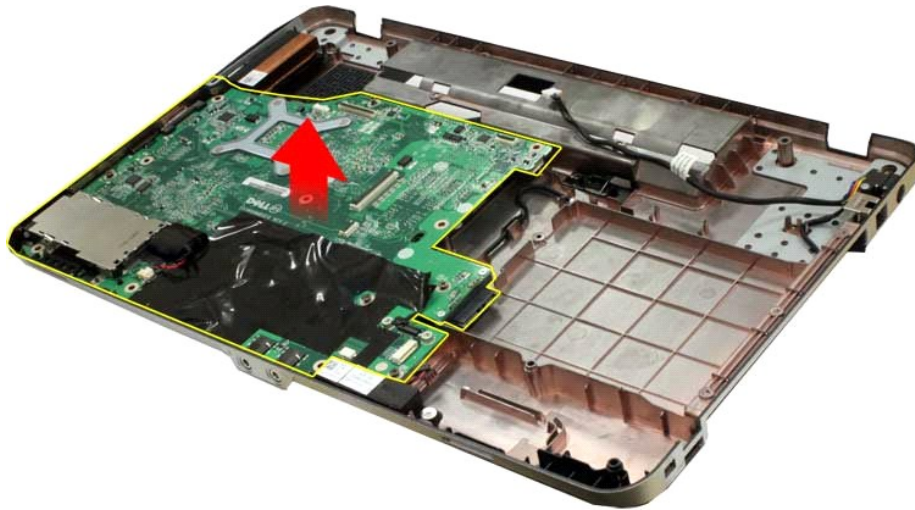
17. Fjern strømforsyningskablet fra systemkortet.



18. Fjern de seks skruer, der fastgør systemkortet til computerkabinettet.



19. Løft systemkortet op og væk fra computerkabinettet.



Genmontering af systemkortet

Udfør ovenstående trin i modsat rækkefølge for at genmontere systemkortet.

[Tilbage til indholdssiden](#)

[Tilbage til indholdssiden](#)

Hukommelse

Dell™ Vostro™ 1014/1015 - Servicehåndbog

⚠ ADVARSEL: Før du arbejder med computerens indvendige dele, skal du læse de sikkerhedsinstruktioner, der fulgte med computeren. Se webstedet Regulatory Compliance på www.dell.com/regulatory_compliance for yderligere oplysninger om best practices angående sikkerhed.

Fjernelse af hukommelsesmoduler



1. Følg procedurerne i [Før arbejde inde i computeren](#).
2. Fjern [batteriet](#).
3. Fjern [adgangspanelet](#).



4. Brug fingerspidserne til forsigtigt at adskille fastgørelsesklemmerne på hver side af det første hukommelsesmodulstik, indtil det første modul springer op.



5. Skub det første hukommelsesmodul fra åbningen, og fjern modulet fra computeren.



6. Gentag trin 4 og 5 for at fjerne det andet hukommelsesmodul.

Genmontering af et hukommelsesmodul

⚠ **FORSIGTIG: Indsæt hukommelsesmoduler med en vinkel på 45 grader for at undgå at ødelægge stikket.**

Tilslut dig selv til jord, og installer det nye hukommelsesmodul:

1. Juster indhakkets kantstik med tappen i stikåbningen.
2. Skub modulet helt ind i åbningen i en vinkel på 45 grader, og drej modulet nedad, indtil det klikker på plads. Hvis du ikke mærker klikket, skal du fjerne modulet og installere det igen.
3. Genmonter [adgangspanelet](#).
4. Genmonter [batteriet](#).

[Tilbage til indholdssiden](#)

[Tilbage til indholdssiden](#)

Hukommelseskort

Dell™ Vostro™ 1014/1015 - Servicehåndbog

⚠ ADVARSEL: Før du arbejder med computerens indvendige dele, skal du læse de sikkerhedsinstruktioner, der fulgte med computeren. Se webstedet Regulatory Compliance på www.dell.com/regulatory_compliance for yderligere oplysninger om best practices angående sikkerhed.



Fjernelse af hukommelseskortet

1. Følg procedurerne i [Før arbejde inde i computeren](#).



2. Tryk på hukommelseskortet for at frigøre det fra hukommelseskortets åbning i computeren.



3. Skub hukommelseskortet ud af computeren.



Genmontering af hukommelseskortet

Udfør ovenstående trin i modsat rækkefølge for at genmontere et hukommelseskort.

[Tilbage til indholdssiden](#)

[Tilbage til indholdssiden](#)

Optisk drev

Dell™ Vostro™ 1014/1015 - Servicehåndbog

⚠ ADVARSEL: Før du arbejder med computerens indvendige dele, skal du læse de sikkerhedsinstruktioner, der fulgte med computeren. Se webstedet Regulatory Compliance på www.dell.com/regulatory_compliance for yderligere oplysninger om best practices angående sikkerhed.



Fjernelse af det optiske drev

1. Følg procedurerne i [Før arbejde inde i computeren](#).
2. Fjern [batteriet](#).
3. Fjern den skrue, som fastgør det optiske drev til computeren.



4. Fjern det optiske drev fra computeren.



Genmontering af det optiske drev

Udfør ovenstående trin i modsat rækkefølge for at genmontere det optiske drev.

[Tilbage til indholdssiden](#)

[Tilbage til indholdssiden](#)

Håndledsstøtte

Dell™ Vostro™ 1014/1015 - Servicehåndbog

⚠ ADVARSEL: Før du arbejder med computerens indvendige dele, skal du læse de sikkerhedsinstruktioner, der fulgte med computeren. Se webstedet Regulatory Compliance på www.dell.com/regulatory_compliance for yderligere oplysninger om best practices angående sikkerhed.

● [Vostro 1014](#)

● [Vostro 1015](#)

Vostro 1014



Fjernelse af håndledsstøtten

1. Følg procedurerne i [Før arbejde inde i computeren](#).
2. Fjern [batteriet](#).
3. Fjern det [optiske drev](#).
4. Fjern [adgangspanelet](#).
5. Fjern [harddisken](#).
6. Fjern [WLAN-kortet](#).
7. Fjern [kontrolpaneldækslet](#).
8. Fjern [tastaturet](#).
9. Fjern [skærmmodulet](#).



10. Fjern de skruer, der fastgør håndledsstøtten til computeren fra bunden af computeren.



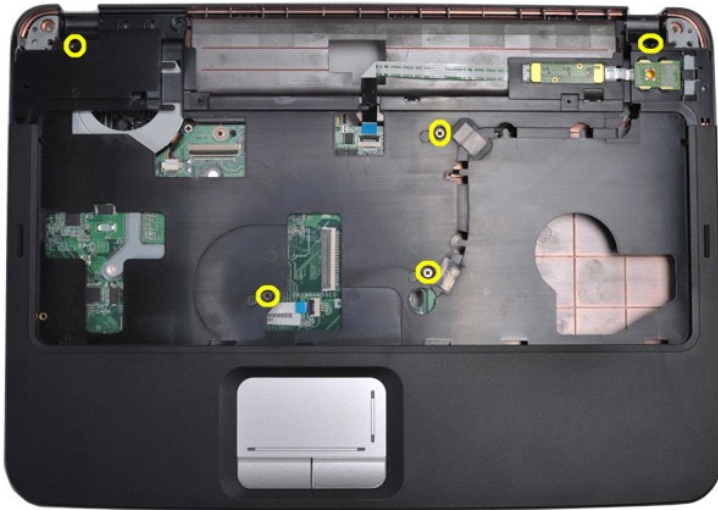
11. Fjern de skruer, der fastgør håndledsstøtten til computeren i medieåsen.



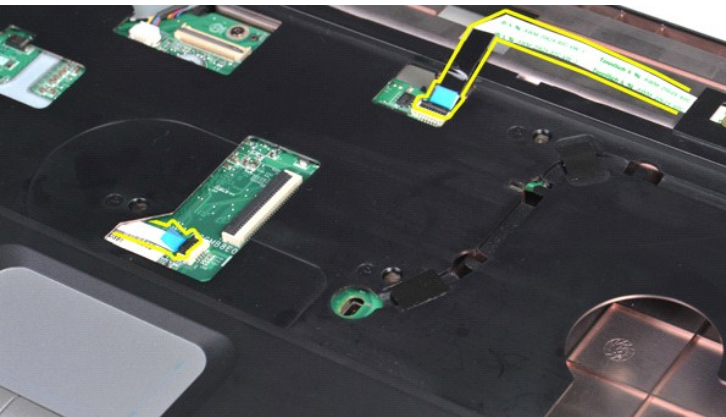
12. Vend computeren om.



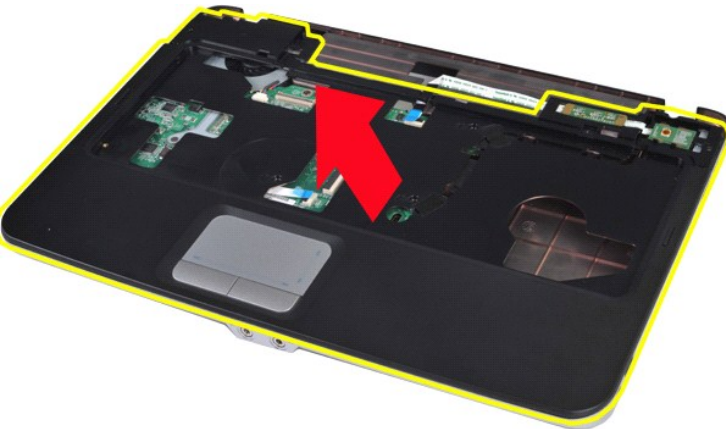
13. Fjern de skruer, som fastgør håndledsstøtten til computeren.



14. Afbryd kablerne til kontrolpanelet og håndledsstøtten fra systemkortet.



15. Løft håndledsstøtten ud af computerens base.



Genmontering af håndledsstøtten

Udfør ovenstående trin i modsat rækkefølge for at genmontere håndledsstøtten.

Vostro 1015



Fjernelse af håndledsstøtten

1. Følg procedurerne i [Før arbejde inde i computeren](#).
2. Fjern [batteriet](#).
3. Fjern det [optiske drev](#).
4. Fjern [adgangspanelet](#).
5. Fjern [harddisken](#).
6. Fjern [WLAN-kortet](#).
7. Fjern [kontrolpaneldækslet](#).
8. Fjern [tastaturet](#).
9. Fjern [skærmmodulet](#).



10. Fjern de skruer, der fastgør håndledsstøtten til computeren fra bunden af computeren.



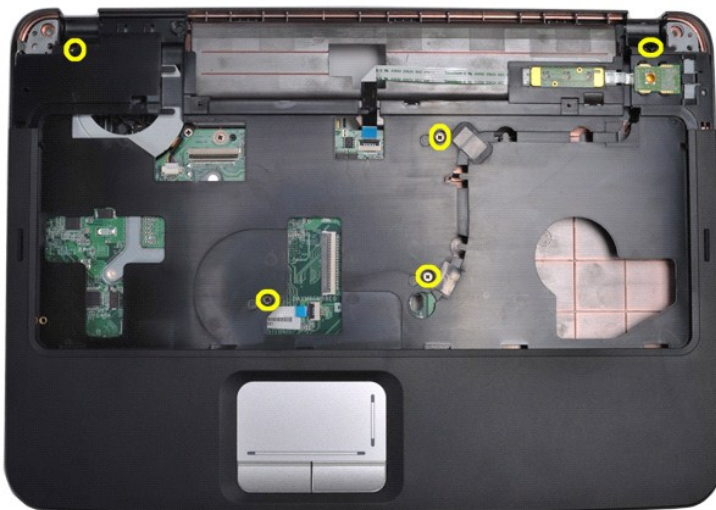
11. Fjern de skruer, der fastgør håndledsstøtten til computeren i medieåsen.



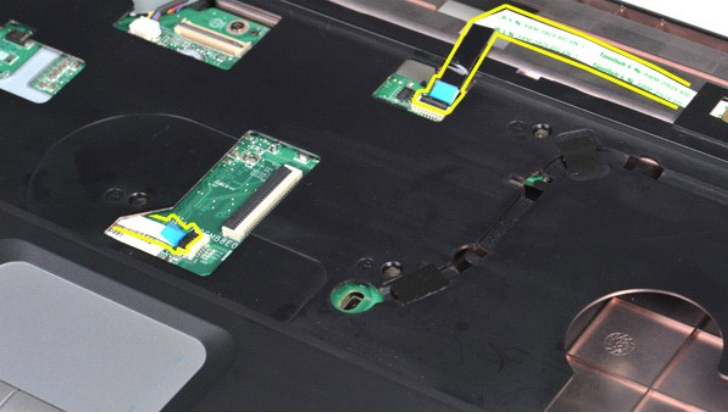
12. Vend computeren om.



13. Fjern de skruer, som fastgør håndledsstøtten til computeren.



14. Afbryd kablerne til kontrolpanelet og håndledsstøtten fra systemkortet.



15. Løft håndledsstøtten ud af computerens base.



Genmontering af håndledsstøtten

Udfør ovenstående trin i modsat rækkefølge for at genmontere håndledsstøtten.

[Tilbage til indholdssiden](#)

[Tilbage til indholdssiden](#)

Processormodul

Dell™ Vostro™ 1014/1015 - Servicehåndbog

⚠ ADVARSEL: Før du arbejder med computerens indvendige dele, skal du læse de sikkerhedsinstruktioner, der fulgte med computeren. Se webstedet Regulatory Compliance på www.dell.com/regulatory_compliance for yderligere oplysninger om best practices angående sikkerhed.

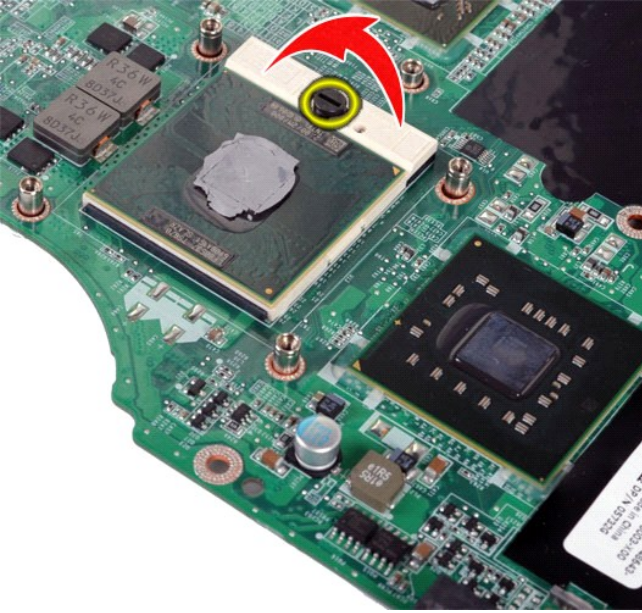
Fjernelse af processormodulet



1. Følg procedurerne i [Før arbejde inde i computeren](#).
2. Fjern [ExpressCard](#).
3. Fjern [hukommelseskortet](#) (hvis det er relevant).
4. Fjern [batteriet](#).
5. Fjern [adgangspanelet](#).
6. Fjern [harddisken](#).
7. Fjern [hukommelsesmodulerne](#).
8. Fjern [WLAN-kortet](#).
9. Fjern [kontrolpaneldækslet](#).
10. Fjern [tastaturet](#).
11. Fjern [skærmmodulet](#).
12. Fjern [håndfladestøtten](#).
13. Fjern [processorblæseren](#).
14. Fjern [I/O-kortet](#).
15. Fjern det [trådløse Bluetooth-kort](#).
16. Fjern [systemkortet](#).
17. Fjern [kølelegemet](#).
18. Sæt kabinettet til side, og placer systemkortet på en ren, tør overflade.



19. Brug en lille flad skruetrækker, og drej ZIF-sklens skrue mod uret, til den stopper.



20. Fjern processorens modul fra systemkortet.



Genmontering af processormodulet

Udfør ovenstående trin i modsat rækkefølge for at genmontere processormodulet.

[Tilbage til indholdssiden](#)

[Tilbage til indholdssiden](#)

Højtaler

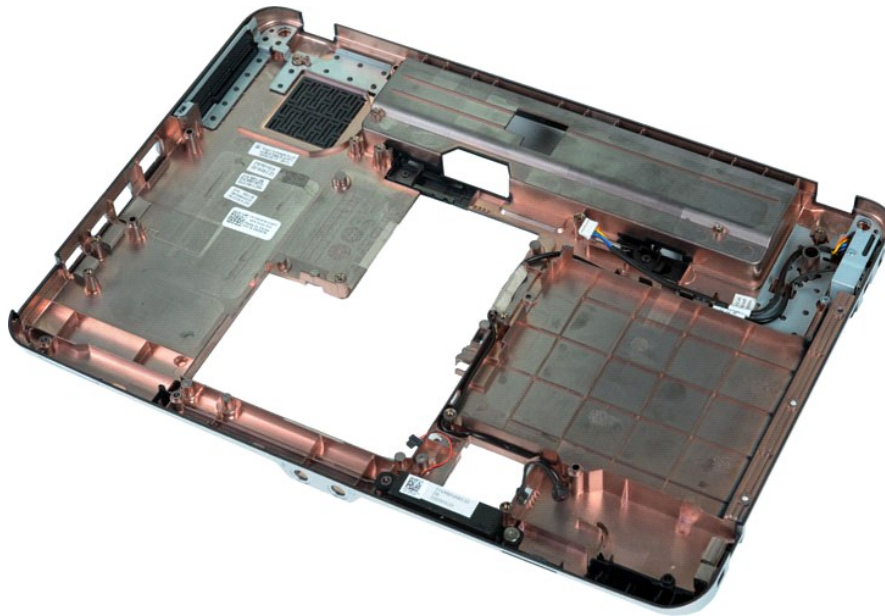
Dell™ Vostro™ 1014/1015 - Servicehåndbog

⚠ ADVARSEL: Før du arbejder med computerens indvendige dele, skal du læse de sikkerhedsinstruktioner, der fulgte med computeren. Se webstedet Regulatory Compliance på www.dell.com/regulatory_compliance for yderligere oplysninger om best practices angående sikkerhed.

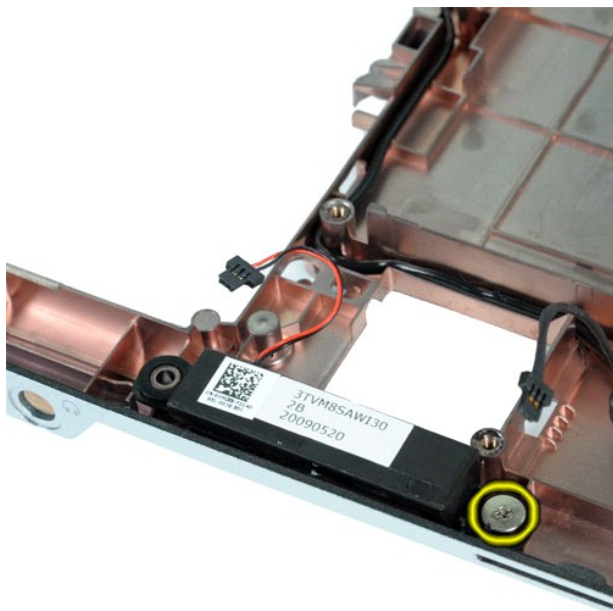
Fjernelse af højttaleren



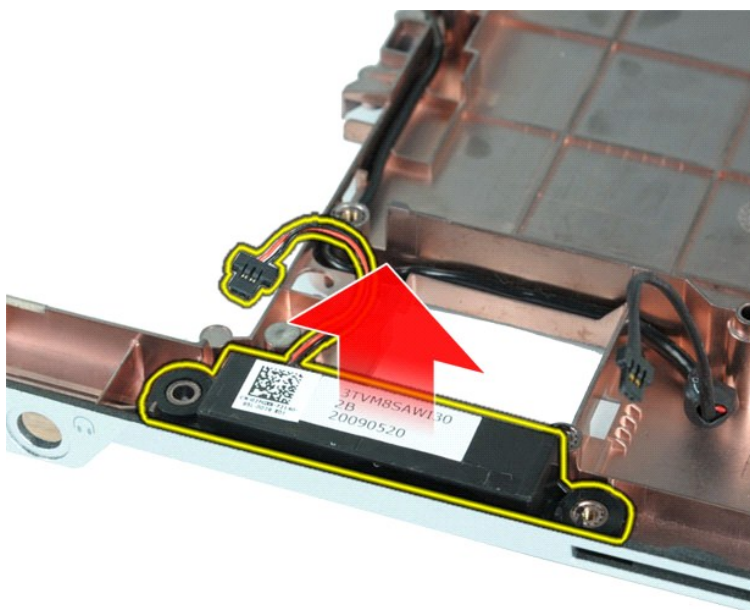
1. Følg procedurerne i [Før arbejde inde i computeren](#).
2. Fjern [ExpressCard](#) (hvis det er relevant).
3. Fjern [hukommelseskortet](#) (hvis det er relevant).
4. Fjern [batteriet](#).
5. Fjern [adgangspanelet](#).
6. Fjern [harddisken](#).
7. Fjern [hukommelsesmodulerne](#).
8. Fjern [WLAN-kortet](#).
9. Fjern [kontrolpaneldækslet](#).
10. Fjern [tastaturet](#).
11. Fjern [skærmmodulet](#).
12. Fjern [håndfladestøtten](#).
13. Fjern [processorblæseren](#).
14. Fjern [I/O-kortet](#).
15. Fjern det [trådløse Bluetooth®-kort](#).
16. Fjern [systemkortet](#).



17. Fjern den skrue, som fastgør højttaleren til computerkabinettet.



18. Fjern højttaleren fra computeren.



Genmontering af højttaleren

Udfør ovenstående trin i modsat rækkefølge for at genmontere højttaleren.

[Tilbage til indholdssiden](#)

[Tilbage til indholdssiden](#)

Kort til trådløst lokalnetværk (WLAN)

Dell™ Vostro™ 1014/1015 - Servicehåndbog

⚠ ADVARSEL: Før du arbejder med computerens indvendige dele, skal du læse de sikkerhedsinstruktioner, der fulgte med computeren. Se webstedet Regulatory Compliance på www.dell.com/regulatory_compliance for yderligere oplysninger om best practices angående sikkerhed.

Fjernelse af et WLAN-kort



1. Følg procedurerne i [Før arbejde inde i computeren](#).
2. Fjern [batteriet](#).
3. Fjern [adgangspanelet](#).
4. Fjern [harddisken](#).



5. Afbryd de to antennekabler fra WLAN-kortet.



6. Fjern skruen, som holder kortet fast til computeren.



7. Skub WLAN-kortet ud af kortstikket på systemkortet i en vinkel på 45 grader.



Genmontering af WLAN-kortet

Udfør ovenstående trin i modsat rækkefølge for at genmontere WLAN-kortet.

[Tilbage til indholdssiden](#)

[Tilbage til indholdssiden](#)

Systemopsætning

Dell™ Vostro™ 1014/1015 - Servicehåndbog

- [Opstartsmenu](#)
- [Navigationstastefunktioner](#)
- [Adgang til systeminstallationsprogrammet](#)
- [Systemopsætningsmenuens muligheder](#)

Opstartsmenu

Startmenuen sætter dig i stand til at konfigurere en engangsstartsekvens uden at gå i systemkonfiguration.

1. Tænd for (eller genstart) computeren.
2. Når DELL™-logoet vises, skal du omgående trykke på <F12>. Følgende muligheder vises:

Internal hard drive (Intern harddisk)
CD/DVD/CD-RW drive (Cd/dvd/cd-rw-drev)
Onboard NIC
BIOS Setup (BIOS-opsætning)
Diagnostics (Diagnosticering)

3. Vælg den enhed, som du vil starte fra, og tryk på <Enter>.

Computeren starter fra den valgte enhed. Næste gang du genstarter computeren, vil den tidligere startrækkefølge være gendannet.

Navigationstastefunktioner

Brug følgende tastefunktioner til at navigere skærmene i systemopsætning.

Navigationstastefunktioner	
Handling	Tastefunktion
Udfold og sammenfold felter	<Enter>, venstre eller højre piletaste eller +/-
Udfold eller sammenfold alle felter	< >
Afslut BIOS	<Esc>—Bliv i Opsætning, Gen/Forlad, Kassér/Forlad
Ændring af en indstilling	Venstre eller højre piletaste
Vælg, hvilket felt der skal ændres	<Enter>
Annuller ændring	<Esc>
Nulstil standarder	<Alt><F> eller Load Defaults (Indlæs standarder) menumulighed


Adgang til systeminstallationsprogrammet

Du kan gå til systemkonfigurationen på en af følgende måder:

1. Brug af startmenuen
1. Ved at trykke på <F2>

Opstartsmenu

1. Tænd for (eller genstart) computeren.
2. Når DELL™-logoet vises, skal du omgående trykke på <F12>.
3. Fremhæv muligheden til at gå i systemkonfigurationen, og tryk så på <Enter>

 **OBS!** Ændringer i startmenuen ændrer ikke startrækkefølgen, som den er gemt i systemkonfigurationsprogrammet.

<F2>

1. Tænd for (eller genstart) computeren.
2. Når DELL™-logoet vises, skal du trykke på <F2> med det samme.

Hvis du ikke kan gå til systemkonfigurationen ved at trykke på tasten <F2>, når Dell-logoet vises, skal du vente, til du ser Windows-skrivebordet. Genstart så computeren, og tryk på <F2>, når tastaturet blinker første gang.

Systemopsætningsmenuens muligheder

Følgende tabeller beskriver menumulighederne i systemkonfigurationsprogrammet.

General (Generelt)	
Mulighed	Beskrivelse
	Dette afsnit viser din computers primære hardwarefunktioner. Der findes ingen konfigurerbare muligheder i denne

System Information (Systeminformation)	sektion. <ul style="list-style-type: none"> 1 System Information (Systeminformation) <ul style="list-style-type: none"> o BIOS Version (BIOS-version) o Service Tag (Servicetag) o Asset Tag (Aktivkode) o Ownership Tag (Ejertag) 1 Memory Information (Hukommelsesinformation) <ul style="list-style-type: none"> o Memory Installed (Installeret hukommelse) o Memory Available (Tilgængelig hukommelse) o Memory Speed (Hukommelsehastighed) o Memory Channel Mode (Hukommelsens kanalmodus) o Memory Technology (Hukommelsesteknologi) o DIMM A Size (DIMM størrelse A) o DIMM B Size (DIMM størrelse B) 1 Processor Information (Processorinformation) <ul style="list-style-type: none"> o Processor Type (Processortype) o Core Count (Core-tælling) o Processor ID (Processor-ID) o Current Clock Speed (Aktuel clock-hastighed) o Minimum Clock Speed (Minimum clock-hastighed) o Maximum Clock Speed (Maksimum clock-hastighed) 1 Device Information (Enhedsinformation) <ul style="list-style-type: none"> o Primary Hard Drive (Primær harddisk) o Fixed Bay Device (Enhed i fast rum) o Video Controller (Skærmstyring) o Video BIOS Version (Skærm-BIOS-version) o Video Memory (Skærmhukommelse) o Panel Type (Paneltype) o Native Resolution (Oprindelig opløsning) o Audio Controller (Lydstyring) o Modem Controller (Modemstyring) o Wi-Fi Device (Wi-Fi-enhed) o Bluetooth® Device (Bluetooth®-enhed)
Battery Information (Batteriiinformation)	Angiver den primære batteristatus. Viser desuden AC-adaptertype tilsluttet computeren.
Boot Sequence (Opstartssekvens)	Computeren forsøger at starte op fra sekvenserne specificeret i denne liste: <ul style="list-style-type: none"> 1 Diskettedrev 1 USB-lagringsenhed 1 Cd/dvd/cd-rw-drev 1 Intern harddisk (IRRT) 1 Cardbus NIC 1 Onboard NIC <p>Denne liste specificerer den rækkefølge, BIOS søger efter enheder, når den forsøger at finde et operativsystem, der skal startes fra.</p> <p>For at ændre rækkefølgen, vælg den enhed, der skal ændres, i listen og klik pil op/ned eller brug tastaturets PgUp/PgDn-taster til at ændre opstartsrekkefølgen.</p> <p>Fjern enheder på startlisten ved at fjerne markeringerne i afkrydsningsfelterne.</p>
Date/Time (Dato/Tid)	Viser aktuel data og tidsindstilling.

System Configuration (Systemkonfiguration)	
Mulighed	Beskrivelse
OBS!	Systemkonfigurationsgruppen indeholder muligheder og indstillinger relateret til indbyggede systemenheder. (Afhængigt af computeren og installerede enheder vises de elementer, som er vist i dette afsnit muligvis ikke, eller de vises muligvis ikke nøjagtigt som anført).
Integrated NIC (Indbygget NIC)	Aktiverer eller deaktiverer onboard LAN-styring. Standardindstilling: Enabled w/PXE (Aktiveret m/PXE)
SATA Operation (SATA-betjening)	Denne mulighed konfigurerer driftsindstillingen for den indbyggede SATA-harddiskstyring. Indstillingerne er Disabled (Deaktiveret), ATA og AHCI . Standardindstilling: AHCI
Miscellaneous Devices (Forskellige enheder)	Brug afkrydsningsfelterne til at aktivere/deaktivere følgende enheder: <ul style="list-style-type: none"> 1 Indbygget modem 1 Mikrofon 1 Kamera 1 Mediekort, PC-kort og 1394 1 Ekstern USB-port 1 ExpressCard Standardindstilling: All enabled (Alle aktiveret).

Video	
Mulighed	Beskrivelse
LCD Brightness (LCD-klarhed)	Denne mulighed (repræsenteret ved en skydebjælke for På batteri og På AC) indstiller panelets klarhed, når føleren for omgivelseslys er slukket.

Security (Sikkerhed)	
Mulighed	Beskrivelse
Admin password (Administratoradgangskode)	<p>Dette felt sætter dig i stand til at indstille, ændre eller slette administratorens adgangskode. Når administratorens adgangskode er indstillet, aktiverer den adskillige sikkerhedsfunktioner, inklusive:</p> <ul style="list-style-type: none"> 1 Begrænser ændringer af indstillinger i Setup. 1 Begrænser opstartsenheder vist i <F12>-opstartsmenuen til dem, som er aktiveret Boot Sequence (Opstartssekvens)-feltet. 1 Forbyder ændringer af ejer- og aktivtags. 1 Substituerer for systemadgangskode, hvis systemet beder om en adgangskode, når det tændes. <p>Vellykkede ændringer af denne adgangskode træder øjeblikkelig i kraft.</p> <p>Hvis du sletter administratoradgangskoden, slettes systemadgangskoden også. Desuden kan administratorens adgangskode bruges til at slette harddiskadgangskoden. Derfor kan du ikke indstille en administratoradgangskode, hvis der allerede findes en systemadgangskode eller harddisk. Administratoradgangskode skal først indstilles, hvis den skal anvendes sammen med en system- og/eller harddiskadgangskode.</p>
System Password (Systemadgangskode)	Dette felt sætter dig i stand til at indstille, ændre eller slette systemadgangskoden.
Internal hard drive PW (Intern harddisk PW)	Feltet lader dig indstille, ændre eller slette adgangskoden på systemets interne harddisk. Vellykket ændring træder i kraft med det samme og kræver systemgenstart. Adgangskoden for harddisken følger harddisken, så harddisken er beskyttet, når den installeres på et andet system.
Password Bypass (Password-omgåelse)	<p>Denne mulighed lader dig omgå adgangskoder for system og intern harddisk under systemgenstart, eller når drift genoptages efter en standby-tilstand. Indstillingerne er Disabled (Deaktiveret), Reboot Bypass (Omgå genstart), Resume Bypass (Genoptag omgåelse) og Reboot & Resume Bypass (Genstart og genoptag omgåelse).</p> <p>Systemet vil altid bede om, at du angiver adgangskode for system og intern harddisk, når det tændes fra en slukket tilstand (koldstart).</p> <p>Standardindstilling: Disabled (Deaktiveret)</p>
Password Change (Ændring af password)	<p>Denne mulighed lader dig bestemme, om ændringer i system- og harddiskadgangskoder er tilladt, når der er en administratoradgangskode. Brug afkrydsningsboksen til at tillade eller forbyde ændringer.</p> <p>Standardindstilling: Allow Non-Admin Password Changes (Tillad ændringer til ikke-administratoradgangskode)</p>
Computrace®	<p>Dette felt lader dig aktivere/deaktivere BIOS-modulets interface for den valgfrie Computrace software. Indstillingerne er Deactivate (Deaktiver), Disable (Gør ubrugelig) og Activate (Aktivér).</p> <p>Mulighederne Activate (Aktiver) og Disable (Gør ubrugelig) aktiverer eller deaktiverer permanent funktionen, og der tillades ikke flere ændringer.</p>

Performance (Ydelse)	
Mulighed	Beskrivelse
Multi Core Support (Multi Core-understøttelse)	<p>Brug afkrydsningsfeltet til at aktivere/deaktivere multi core-understøttelse for CPU'en.</p> <p>Standardindstilling: Enabled Multi Core Support (Aktiver Multi Core Support) markeret</p>
hard drive Acoustic Mode (harddisks akustiske tilstand)	<p>Denne mulighed sætter dig i stand til at optimere din harddisks ydelse og akustiske støjniveau efter dine egne præferencer. Indstillinger er Bypass (Omgå), Quiet (Stille) og Performance (Ydelse).</p> <p>Standardindstilling: Bypass (Omgå)</p>

Power Management (Strømstyring)	
Mulighed	Beskrivelse
USB Wake Support (USB-vække-understøttelse)	<p>Brug afkrydsningsfeltet til at aktivere/deaktivere muligheden for, at USB-enheder kan vække systemet fra Standby.</p> <p>Denne funktion virke kun når der er tilsluttet en AC-strømadaptor. Hvis AC-strømadapteren fjernes under Standby, vil BIOS tage strømmen fra alle USB-porte for at spare batteristrøm.</p>
Wake on LAN (Væk ved LAN)	<p>Dette felt sætter computeren i stand til at starte op fra slukket tilstand, når den udløses af et specielt LAN-signal eller fra Dvaletilstand, når udløst af et specielt trådløst LAN-signal. Vækning fra Standby-tilstand forbliver upåvirket af denne indstilling og skal aktiveres i operativsystemet.</p> <ul style="list-style-type: none"> 1 Disabled (Deaktiveret) — Tillader ikke system at tænde når det modtager vække-signal fra LAN eller trådløs LAN. 1 LAN Only (Kun LAN) — Lader systemet tænde ved specielle LAN-signaler. <p>Standardindstilling: Disabled (Deaktiveret)</p>

POST Behavior (POST-adfærd)	
Mulighed	Beskrivelse
Adapter Warnings (Adapter-advarsler)	<p>Brug afkrydsningsfeltet til at aktivere/deaktivere BIOS-advarselsmeddelelser når du anvender visse strømadaptere. BIOS viser disse meddelelser, hvis du forsøger at anvende en strømadapter, der har for lille kapacitet til din konfiguration.</p> <p>Standardindstilling: Enabled (Aktiveret)</p>
Keypad (Embedded) (Tasteflade [indlagt])	<p>Denne mulighed lader dig vælge en af to metoder til aktivering af tastefladen, som er indlagt i det indbyggede tastatur.</p> <ul style="list-style-type: none"> 1 Fn Key Only (Kun Fn taste) — Tastefladen er kun aktiveret, når du trykker på <Fn>-tasten og holder den nede. 1 By Num Lk (Ved Num Lk) — Tastefladen er aktiveret, når (1) Num Lock LED er tændt, og (2) der ikke er tilsluttet et eksternt tastatur. Bemærk, at systemet måske ikke med det samme registrerer, at et eksternt tastatur er frakoblet. <p>Når Setup kører, har dette felt ingen funktion — Setup virker i tilstanden Kun FN-taste.</p> <p>Standardindstilling: Fn Key Only (Kun Fn-taste)</p>

Numlock LED	<p>Brug afkrydsningsfeltet til at aktivere/deaktivere Num Lock-LED under systemopstart.</p> <p>Standardindstilling: Enabled (Aktiveret)</p>
USB Emulation (USB-emulering)	<p>Denne mulighed definerer, hvordan BIOS'en, når der ikke er installeret et USB-opmærksomt operativsystem, håndterer USB-enheder. USB-emulering er altid aktiveret under POST. Brug afkrydsningsboksen til at aktivere/deaktivere funktionen.</p> <p>Standardindstilling: Enabled (Aktiveret)</p>
Fn Key Emulation (Fn-tasteemulering)	<p>Dette felt lader dig bruge <Scroll Lock>-tasten på et eksternt PS/2-tastatur på samme måde, som du bruger <Fn>-tasten på computerens indbyggede tastatur. Brug afkrydsningsboksen til at aktivere/deaktivere funktionen.</p> <p>USB-tastaturer kan ikke emulere <Fn>-tasten, hvis du kører et ACPI-operativsystem, f.eks. Microsoft® Windows® XP. USB-tastaturer vil kun kunne emulere <Fn>-tasten i ikke-ACPI modus (f.eks. når du kører med DOS).</p> <p>Standardindstilling: Enabled (Aktiveret)</p>
Fast Boot (Hurtig opstart)	<p>Dette felt kan sætte hastigheden op på opstarten ved at omgå nogle kompatibilitetstrin.</p> <ul style="list-style-type: none"> 1 Minimal — Starter hurtigt op, med mindre BIOS er blevet opdateret, hukommelse ændret eller den forrige POST ikke blev fuldført. 1 Thorough (Grundig) — Springer ikke nogen trin over under opstarten. 1 Auto — Lader operativsystemet styre denne indstilling (virker kun når operativsystemet understøtter Simple Boot Flag). <p>Standardindstilling: Minimal</p>

Wireless (Trådløs)	
Mulighed	Beskrivelse
Wireless Devices (Trådløse enheder)	<p>Brug afkrydsningsfelterne til at aktivere/deaktivere eventuelle tilgængelige trådløse enheder. De tilgængelige muligheder er Internal WLAN (Internt WLAN) og Internal Bluetooth (Internt Bluetooth).</p> <p>Standardindstilling: Enabled (Aktiveret)</p>

Maintenance (Vedligeholdelse)	
Mulighed	Beskrivelse
Service Tag (Servicetag)	<p>Dette felt viser dit systems servicetag. Hvis din servicetag af en eller anden grund ikke skulle være indstillet, vil du kunne bruge dette felt til at indstille den.</p> <p>Hvis der ikke er indstillet en servicetag for dette system, vil computeren automatisk kalde denne skærm frem, når brugeren går til BIOS. Du vil blive bedt om at indtaste din servicetag.</p>
Asset Tag (Aktivkode)	<p>Dette felt lader dig oprette en Aktivkode. Feltet kan kun opdateres, hvis der ikke allerede er indstillet en Aktivkode.</p>

[Tilbage til indholdssiden](#)






[Tilbage til indholdssiden](#)

Diagnosticering

Dell™ Vostro™ 1014/1015 - Servicehåndbog

- [Lysindikatorer for enhedsstatus](#)
- [Batteristatuslamper](#)
- [Batteriopladning og -sundhed](#)
- [Tasturstatuslamper](#)
- [LED-fejlkoder](#)

Lysindikatorer for enhedsstatus

-  Tænder, når du starter computeren, og blinker, når computeren får strøm i en strømstyringsmodus.
-  Tænder, når computeren læser eller skriver data.
-  Lyser konstant eller blinker for at vise batteriets opladningsstatus.
-  Tænder, når trådløst netværk er aktiveret.
-  Tænder, når et kort med Bluetooth® trådløs teknologi er aktiveret. For kun at slukke for Bluetooth trådløs teknologi skal du højreklikke på ikonet på processlinjen og vælge **Disable Bluetooth Radio** (Deaktiver Bluetooth Radio).

Batteristatuslamper

Hvis computeren er forbundet til et elektrisk vægud, virker batterilampen som følger:

- **Skittevis blinkende mørkegul og blå** — Der er forbundet en ugyldig eller ikke-understøttet, ikke-Dell AC-adapter til din laptop.
- **Skittevis blinkende mørkegul med konstant blå** — Midlertidig batterifejl med AC-adapter til stede.
- **Konstant blinkende mørkegul** — Alvorlig batterifejl med AC-adapter til stede.
- **Slukket** — Batteri i fuldt opladet modus med AC-adapter til stede.
- **Blåt lys** — Batteri i opladningsmodus med AC-adapter til stede.




Batteriopladning og -sundhed

For at kontrollere batteriets opladning trykkes og slippes statusknappen på batteristatusmåleren for at oplyse lamperne for opladningsniveau. Hver lampe repræsenterer ca. 20 % af fuld batteriopladning. F.eks. hvis fire lamper lyser, har batteriet 80 % af sin ladning tilbage. Hvis der ikke er nogen lamper, der lyser, er batteriet fladt.

For at kontrollere batteriets sundhed med opladningsmåleren, trykkes og holdes statusknappen på batteriladningsmåleren i mindst 3 sekunder. Hvis ingen lamper lyser, er batteriet i god stand og mere end 80 % af dets oprindelige opladningskapacitet er intakt. Hver lampe repræsenterer trinvis forringelse. Hvis fem lamper lyser, er der mindre end 60 % af opladningskapaciteten tilbage og du bør overveje udskiftning af batteriet.



Tasturstatuslamper

Den grønne lampe over tastaturet viser følgende:

-  Tænder, når det numeriske tastatur er aktiveret.
-  Tænder når Caps Lock er aktiveret.
-  Tænder, når Scroll Lock er aktiveret.

LED-fejlkoder

Følgende tabel viser de mulige LED-koder, der kan blive vist i en ikke-POST situation.

Udseende	Beskrivelse	Næste trin
	Der er ikke installeret nogen SODIMM	<ol style="list-style-type: none">1. Installer understøttede hukommelsesmoduler.2. Hvis der allerede er installeret hukommelse, sættes modulerne i/fast et ad gangen i hvert slot.3. Prøv hukommelse, som du ved virker, fra en anden computer, eller udskift hukommelse.4. Udskift systemkort.
	Systemkortfejl	<ol style="list-style-type: none">1. Sæt processoren korrekt i.2. Udskift systemkort.3. Udskift processor.

<p style="text-align: center;">BLINK-TIL-BLINK</p> 	<p style="text-align: center;">LCD-panelfejl</p>	<ol style="list-style-type: none"> 1. Sæt LCD-kablet korrekt i. 2. Udskift LCD- panel. 3. Udskift videokort/systemkort.
<p style="text-align: center;">FRA-BLINK-FRA</p> 	<p style="text-align: center;">Fejl hukommelseskompatibilitet</p>	<ol style="list-style-type: none"> 1. Installer kompatible moduler. 2. Hvis der er installeret to moduler, fjern et og test. Prøv det andet modul i det samme slot og test. Test det anden stik med begge moduler. 3. Udskift hukommelse. 4. Udskift systemkort.
<p style="text-align: center;">TIL-BLINK-TIL</p> 	<p style="text-align: center;">Der er registreret hukommelse, med der er fejl på den.</p>	<ol style="list-style-type: none"> 1. Sæt hukommelsesmodulet korrekt i. 2. Hvis der er installeret to moduler, fjern et og test. Prøv det andet modul i det samme slot og test. Test det anden stik med begge moduler. 3. Udskift hukommelse. 4. Udskift systemkort.
<p style="text-align: center;">FRA-BLINK-BLINK</p> 	<p style="text-align: center;">Modemfejl</p>	<ol style="list-style-type: none"> 1. Sæt modemmet korrekt i. 2. Udskift modem. 3. Udskift systemkort.
<p style="text-align: center;">BLINK-BLINK-BLINK</p> 	<p style="text-align: center;">Systemkortfejl</p>	<ol style="list-style-type: none"> 1. Udskift systemkort.
<p style="text-align: center;">BLINK-BLINK-FRA</p> 	<p style="text-align: center;">Mulig ROM-fejl</p>	<ol style="list-style-type: none"> 1. Sæt enheden korrekt i. 2. Udsift enheden. 3. Udskift systemkort.
<p style="text-align: center;">FRA-TIL-FRA</p> 	<p style="text-align: center;">Fejl på lagringsenhed</p>	<ol style="list-style-type: none"> 1. Sæt harddisken og optisk drev korrekt i. 2. Test computeren med den ene harddisk hhv. den optiske harddisk. 3. Udskift den enhed, der forårsager fejlen. 4. Udskift systemkort.
<p style="text-align: center;">BLINK-BLINK-TIL</p> 	<p style="text-align: center;">Fejl på grafikkort</p>	<ol style="list-style-type: none"> 1. Udskift systemkort.

[Tilbage til indholdssiden](#)

[Tilbage til indholdssiden](#)

Tilføjelse og genmontering af dele

Dell™ Vostro™ 1014/1015 - Servicehåndbog

- [ExpressCard](#)
 - [Batteri](#)
 - [Adgangspanel](#)
 - [Hukommelse](#)
 - [Kontrolpaneldæksel](#)
 - [Skærm](#)
 - [Processorblæser](#)
 - [I/O-kort](#)
 - [Systemkort](#)
 - [Kølelegeme](#)
 - [Hukommelseskort](#)
 - [Optisk drev](#)
 - [Harddisk](#)
 - [Kort til trådløst lokalnetværk \(WLAN\)](#)
 - [Tastaturet](#)
 - [Håndledsstøtte](#)
 - [Møntcellebatteri](#)
 - [Internt kort med trådløs Bluetooth®-teknologi](#)
 - [Højtaler](#)
 - [Processormodul](#)
-



[Tilbage til indholdssiden](#)

[Tilbage til indholdssiden](#)

Specifikationer

Dell™ Vostro™ 1014/1015 - Servicehåndbog

- [Systeminformation](#)
- [Hukommelse](#)
- [Lyd](#)
- [Batteri](#)
- [5-i-1 hukommelseskortlæser](#)
- [Skærm](#)
- [Kamera \(valgfrit\)](#)
- [Fysisk](#)
- [Processor](#)
- [Kommunikation](#)
- [Tastaturet](#)
- [Porte og stik](#)
- [Video](#)
- [Pegefelt](#)
- [AC-adapter](#)
- [Miljø](#)

 **OBS!** Produktudbud kan variere fra område til område. Flere oplysninger om konfigurationen af din computer fås ved klik på **Start**  (eller **Start** i Windows® XP) → **Help and Support** (Hjælp og support), og vælg derefter mulighed for at se information om din computer.

Systeminformation	
Systemchipsæt	Intel® GM45
Databusbredde	64 bits
DRAM-busbredde	dual-channel (2) 64-bit busser
Processorens adressebusbredde	36 bit
Flash EPROM	1 MB

Processor	
Processortype	Intel Core™ 2, Intel Core 2 Duo eller Intel Celeron® processorer (Socket P)
L2 cache	3 MB eller 6 MB
Ekstern busfrekvens	667 og 800 MHz

Hukommelse	
Hukommelsesmodulstik	to DIMM sokler
Hukommelsesmodulkapaciteter	1 (en DIMM), 2 (en DIMM eller to DIMMer) eller 4 GB (to DIMMer)-kapacitet
Hukommelsestype	DDR2 800 MHz (kun ikke-ECC)
Minimumhukommelse	1 GB
Maksimal hukommelse	4 GB

Kommunikation	
Modem	Integreret Conexant CX20548-11Z 56kbps-modem
Netværksadapter	10/100/1000 Ethernet LAN på systemkort
Netværkskontroller	Realtek RTL8111DL
Trådløs	intern support for PCI-e Mini-Card, WLAN: Dell WLAN 5100 eller Broadcom WLAN1397_1510 Bluetooth® 355 V2.0 og Bluetooth 360 V2.1 trådløs teknologi (valgfrit)
Kamera	valgfrit 2.0MP og tilknyttet kameraner software

Lyd	
Lydtype	2-kanals high definition-lydcodec (HDA)
Lydstyring	Conexant CX-20583-10z
Stereokonvertering	24-Bit (stereo digital-til-analog) 24-bit (stereo analog-til-digital)
Grænseflader:	
Intern	high definition lyd
Ekstern	mikrofonindgangsstik, stereohovedtelefon-

	/højtalerministik
Højtalere	en 2-watt, 4-ohms højtaler
intern højtalerforstærker	2-W kanal til 4 ohm
Indbygget mikrofon	enkel-digital mikrofon
Lydstyrkekontrol	programmener, tastaturfunktionstaster

Tastaturet	
Antal taster	105 (U.S. og Canada), 106 (Europa), 109 (Japan)
Layout	QWERTY/AZERTY/Kanji
Størrelse	
Standard	fuld størrelse (19 mm tastestørrelse)
Maksimum	283,1 mm x 118,9 mm x 5,2 mm

Batteri	
Type	4 eller 6-cellet "smart" lithium ion
Mål:	
Dybde	53,39 mm
Højde	20,44 mm
Bredde	206,44 mm
Spænding:	
4-cellet	14,8 VDC
6-cellet	11,1 VDC
Temperaturområde:	
Drift	0 ° til 35 °C
Opbevaring	-20° til 65°C
Møntcellebatteri	CR-2032, 4-års levetid

Porte og stik	
ExpressCard-stik	et 34 mm PCI ExpressCard
USB	to USB 2.0-kompatible stik
Video	15-hullers stik
IEEE 1394	4-bens mini

5-i-1 hukommelseskortlæser	
Mediekort-controller	Ricoh R5C847
Stik	3-i-1 kombi kortstik
Understøttede kort	SecureDigital (SD) SDIO MultiMediaCard (MMC) Memory Stick Memory Stick Pro

Video		
Videotype	integreret	
Videostyring	Intel GM45	
Videohukommelse	Systemhukommelse	Dynamic Video Memory Technology (DVMT)
	1 GB	512 MB
	2 GB	782 MB
	3 GB	1294 MB
	4 GB	1550 MB
LCD-interface	LVDS	
Tv-understøttelse	VGA-stik	

Skærm	
Type (aktiv-matrix TFT)	14 tommers HD m/refleksfri 14 tommers HD TrueLife
Mål	
Højde	309,4 mm
Bredde	174,0 mm
Diagonal	355,6 mm
Højeste opløsninger	
WXGA m/refleksfri	1280 x 720 med 18-bit farve (262 K)
Opdateringshastighed	60 Hz
Betjeningsvinkel	0° (lukket) til 135°
Visningsvinkler	
Lydstyrkekontrol	programmener, tastaturfunktionstaster
Horisontal	± 40°
Vertikal	± 15°/- 30°
Pixel-størrelse	0,252 x 0,252 mm
Kontroller	lysstyrken kan kontrolleres via tastaturgenveje

Pegefelt	
X/Y positionsopløsning (grafisk tabelmodus)	240 CPI
Størrelse (føleaktivt område)	
Bredde	75,4 mm
Højde	38,0 mm

Kamera	
Opløsning	1280 X 720 pixel (HD) @ 30FPS

AC-adapter	
Type	65 W
Indgangsspænding	100-240 V AC
Indgangsstrøm (maksimum)	1,5 A
Indgangsfrekvens	50-60 Hz
Udgangsstrøm	
65 W	4,34 A (maksimum ved 4-sekund impuls) 3,34 A (kontinuerlig)
Estimeret udgangsspænding	19,50 VDC (+/- 1,0 VDC)
Mål	
Højde	28,2 mm
Bredde	57,9 mm
Dybde	137,2 mm
Temperaturområde	
Drift	0 ° til 35 °C
Opbevaring	-40° til 65° C (-40° til 149° F)

Fysisk	
Højde:	
Vostro 1014	25,00 - 35,60 mm (0,984-1,401 tommer)
Vostro 1015	26,50 - 36,80 mm (1,043-1,448 tommer)
Bredde:	
Vostro 1014	340 mm (13,385 tommer)
Vostro 1015	376 mm (14,803 tommer)
Dybde:	
Vostro 1014	242,5 mm (9,547 tommer)
Vostro 1015	247,9 mm (9,759 tommer)

Vægt:	
minimum	minimum 2,30 kg (5,070 lb) med et 6-cellet batteri
maksimum	maksimum 2,50 kg (5,511 lb) med et 6-cellet batteri

Miljø	
Temperaturområde:	
Drift	0 ° til 35 °C
Opbevaring	-40 til 65 °C
Relativ luftfugtighed (maksimum):	
Drift	10 til 90 % (ikke-kondenserende)
Opbevaring	5 til 95 % (ikke-kondenserende)
Luftbårent forureningsniveau	G2 eller lavere end defineret af ANSI/ISA-S71.04-1985

[Tilbage til indholdssiden](#)

Arbejde på computeren

Dell™ Vostro™ 1014/1015 - Servicehåndbog

- [Før arbejde inde i computeren](#)
- [Anbefalet værktøj](#)
- [Sådan slukker du for computeren](#)
- [Efter arbejde inde i computeren](#)

Før arbejde inde i computeren

Brug følgende sikkerhedsretningslinjer for at beskytte computeren mod potentielle skader og af hensyn til din egen sikkerhed. Hvor ikke andet er angivet, forudsætter hver enkelt procedure i dette dokument at følgende betingelser er til stede:

- 1 Du har udført trinene i [Arbejde på computeren](#).
- 1 Du har læst de sikkerhedsoplysninger, som fulgte med din computer.
- 1 En komponent kan udskiftes eller, hvis den er købt separat, installeres ved at foretage fjernelsesproceduren i modsat rækkefølge.

⚠ ADVARSEL: Før du arbejder med computerens indvendige dele, skal du læse de sikkerhedsinstruktioner, der fulgte med computeren. Se webstedet Regulatory Compliance på www.dell.com/regulatory_compliance for yderligere oplysninger om best practices angående sikkerhed.

⚠ FORSIGTIG: Mange reparationer kan kun udføres af en certificeret servicetekniker. Du bør kun foretage fejlfinding og enkle reparationer, som angivet i din produktdokumentation, eller som anvist af vores online eller telefonservice og supportteam. Skade på grund af servicering, som ikke er godkendt af Dell, er ikke dækket af garantien. Læs og følg sikkerhedsinstruktionerne, der blev leveret sammen med produktet.

⚠ FORSIGTIG: For at undgå elektrostatisk afladning bør du jorde dig selv ved hjælp af en jordingsrem eller ved jævnligt at røre ved en umalet metaloverflade, såsom et stik på bagsiden af computeren.

⚠ FORSIGTIG: Håndter komponenter og kort forsigtigt. Rør ikke ved komponenterne eller kortenes kontaktområder. Hold et kort i kanterne eller i opsætningsrammen. Hold en komponent som f.eks. en processor ved dens kanter og ikke ved dens ben.

⚠ FORSIGTIG: Når du frakobler et kabel, skal du tage fat i dets stik eller dets trækkeparti og ikke i selve kablet. Nogle kabler har stik med låsetappe. Hvis du frakobler et sådant kabel, bør du trykke på låsetappene, før du frakobler kablet. Når du trækker forbindelsesstykker ud, bør du sikre dig, at de flugter med stikket for at undgå bøjedede ben. Du bør også sikre dig, at begge forbindelsesstykker flugter hinanden, inden du sætter en ledning i.

🔍 OBS! Farven på din computer og visse komponenter kan variere fra, hvad der vist i dette dokument.

Foretag følgende trin, før du begynder arbejde inde i computeren, for at undgå skade på computeren.

- 1 Sørg for, at arbejdsoverfladen er jævn og ren for at forhindre, at computerdækslet bliver ridset.
- 2 Sluk for computeren (se [Sådan slukker du for computeren](#)).
- 3 Hvis computeren er tilsluttet til en dockingenhed, skal du tage den ud af enheden.

⚠ FORSIGTIG: Hvis du vil frakoble et netværkskabel, skal du først koble kablet fra computeren og derefter koble kablet fra netværksenheden.

- 4 Træk alle netværkskabler ud af computeren.
- 5 Frakobl computeren og alle tilsluttede enheder fra deres stikkontakter.
- 6 Afbryd alle adaptere fra computeren, hvis det er relevant.
- 7 Luk skærmen og vend computeren på hovedet på en jævn arbejdsflade.

⚠ FORSIGTIG: For at undgå at beskadige systemkortet, skal du fjerne hovedbatteriet før du arbejder inden i computeren.

- 8 Fjern hovedbatteriet (se [Batteri](#)).
- 9 Vend computeren rigtigt.
- 10 Åbn skærmen.
- 11 Tryk på strømknappen for at jorde systemkortet.

⚠ FORSIGTIG: For at beskytte mod elektrisk stød skal du altid afbryde computeren fra stikkontakten på væggen, før du åbner skærmen.

⚠ FORSIGTIG: Inden du rører ved noget inde i computeren, skal du jorde dig selv ved at røre en umalet metaloverflade som f.eks. metallet på bagsiden af computeren. Mens du arbejder, skal du med jævne mellemrum røre en umalet metaloverflade for på den måde at fjerne statisk elektricitet, der kan skade de interne komponenter.

- 12 Fjern alle installerede Ekspreskort eller Smart Cards fra deres slots.
- 13 Fjern harddisken (se [Harddiske](#)).

Anbefalet værktøj

Procedurerne i dette dokument kræver eventuelt følgende værktøj:


- 1 Lille, almindelig skruetrækker
- 1 Nr. 0 stjerneskruestrækker
- 1 Nr. 1 stjerneskruestrækker
- 1 En lille plastkyl
- 1 Cd med Flash BIOS-opdateringsprogram

Sådan slukker du for computeren

⚠ FORSIGTIG: For at undgå datatab bør du gemme og lukke alle åbne filer og lukke alle åbne programmer, inden du slukker computeren.

1. Luk ned for operativsystemet:

1 | I Windows Vista®:

Klik på **Start** , klik derefter på pilen i det nederste højre hjørne af **Start**-menuen som vist nedenfor og klik på **Shut Down** (Luk ned).



1 | I Windows® XP:

Klik på **Start** → **Turn Off Computer** (Sluk for computeren) → **Turn Off** (Sluk).

Computeren slukkes, når nedlukningen af operativsystemet er gennemført.

2. Sørg for, at computeren og alle tilsluttede enheder er slukket. Hvis computeren og de tilsluttede enheder ikke blev slukket automatisk, da du lukkede operativsystemet, skal du trykke på **tænd/sluk**-knappen i 4 sekunder for at slukke dem.

Efter arbejde inde i computeren

Efter at du har fuldført udskiftninger, skal du sikre dig, at du tilslutter alle eksterne enheder, kort og kabler, før du tænder for computeren.

⚠ FORSIGTIG: For at undgå skade på computeren må du kun bruge det batteri, der er beregnet til denne bestemte Dell-computer. Brug ikke batterier, som er beregnet til andre Dell-computere.

1. Forbind alle eksterne enheder såsom portreplikatorer, batterskiver eller mediebasen og sæt alle kort, som f.eks. Ekspreskort på plads.
2. Forbind telefon- eller netværkskabel til din computer.

⚠ FORSIGTIG: For at tilslutte et netværkskabel skal du først slutte kablet til netværksenheden og derefter slutte det til computeren.

3. Genmonter [Batteri](#).
4. Tilslut computeren og alle tilsluttede enheder til deres stikkontakter.
5. Tænd computeren.

[Tilbage til indholdssiden](#)